

ANNAS PAGASTA TERITORIJAS PLĀNOJUMS 2003.-2015.

ar 2009.gada grozījumiem

Pirmais sējums

Paskaidrojuma raksts

1.redakcija

SATURS

IEVADS	4
1. TERITORIJAS PLĀNOJUMA IZSTRĀDĀŠANAS PAMATPRINCIPI	5
1.1. Plānojuma izstrādes metodoloģija	5
1.2. Teritorijas plānojuma juridiskais statuss un pielietojums	6
2. PĀRSKATS PAR TERITORIJAS ESOŠO IZMANTOŠANU	7
2.1. Vispārīgas ziņas par teritoriju	7
2.2. Teritorijas vēsturiskā attīstība	9
2.3. Teritorijas dabas apstākļu un resursu raksturojums	10
2.3.1. Virsmas raksturojums	10
2.3.2. Derīgie izrakteņi	11
2.3.3. Pazemes ūdeņi	12
2.3.4. Virszemes ūdeņi	13
2.3.5. Meži	15
2.3.6. Ainavu raksturojums	17
2.3.7. Klimats	18
2.4. Vides situācija	19
2.4.1. Gaisa kvalitāte	19
2.4.2. Virszemes ūdeņu kvalitāte	19
2.4.3. Dzeramā ūdens kvalitāte	19
2.4.4. Notekūdeņu kvalitāte	20
2.4.5. Atkritumu apsaimniekošana	21
2.4.6. Potenciāli piesārņotās un degradētās teritorijas	21
2.5. Īpaši aizsargājami kultūrvēstures objekti	22
2.6. Iedzīvotāji, demogrāfiskā situācija, apdzīvojuma struktūra	26
2.6.1. Iedzīvotāji, demogrāfiskā situācija	26
2.6.2. Apdzīvojuma struktūra	26
2.7. Teritorijas struktūra un izmantošana	27
2.8. Infrastruktūras raksturojums	30
2.8.1. Ceļi, sabiedriskais transports	30
2.8.2. Ūdensapgāde	32
2.8.3. Kanalizācija	34
2.8.4. Elektroapgāde	35
2.8.5. Sakari	35
2.8.6. Sociālās infrastruktūras nodrošinājums	36
2.8.7. Ģeodēziskie atbalsta punkti	36
2.9. Ekonomikas raksturojums	39
2.9.1. Lauksaimniecība	39
2.9.2. Kokapstrāde	39
2.9.3. Tirdzniecība, ražošana un maksas pakalpojumi	40
2.9.4. Tūrisms un rekreācija	40
2.10. Civilā aizsardzība, ugunsdrošība, paaugstināta riska teritorijas un objekti	41
3. TERITORIJAS TURPMĀKĀS IZMANTOŠANAS IESPĒJAS UN NOSACĪJUMI	43
3.1. SVID analīze	43

3.2. Pagasts nākotnes vīzija (Annas pagasts 2015.gadā)	44
3.3. Teritorijas attīstības risinājumi un pamatojumi	44
3.3.1. Apdzīvojamā struktūra	44
3.3.2. Ceļi un transports	45
3.3.3. Inženiertehniskās apgādes tīkli un objekti	45
3.3.4. Kultūras un dabas mantojums	46
3.3.5. Tūrisms un rekreācija	46
3.4. Teritorijas atļautās (plānotās) izmantošanas veidi	46
3.4.1. Lauksaimniecībā izmantojamās teritorijas (L)	46
3.4.2. Mežu teritorijas (M)	47
3.4.3. Ūdeņu teritorijas (Ū)	47
3.4.4. Derīgo izrakteņu ieguves teritorijas (K)	47
3.4.5. Tūrisma un rekreācijas teritorijas (A)	47
3.4.6. Kultūrvēsturiskās apbūves teritorijas (Ka)	48
3.4.7. Individuālo dzīvojamo māju apbūves teritorijas (Dzl)	48
3.4.8. Daudzdzīvokļu māju apbūves teritorijas (DzD)	48
3.4.9. Darījumu iestāžu apbūves teritorijas (D)	48
3.4.10. Sabiedriskas nozīmes apbūves teritorijas (S)	49
3.4.11. Ražošanas objektu apbūves teritorijas (R)	49
3.4.12. Satiksmes infrastruktūras objektu teritorijas (LT)	49
3.4.13. Inženiertehniskās apgādes tīklu un objektu teritorijas (T)	49
4. AIZSARGJOSLAS	51
4.1. Vides un dabas resursu aizsardzības aizsargjoslas	51
4.1.1. Virszemes ūdensobjektu aizsargjoslas	51
4.1.2. Aizsargjoslas (aizsardzības zonas) ap kultūras pieminekļiem	51
4.1.3. Aizsargjoslas ap ūdens ņemšanas vietām	51
4.2. Ekspluatācijas aizsargjoslas	52
4.2.1. Aizsargjoslas gar ielām, autoceļiem un dzelzceļiem	52
4.2.2. Aizsargjoslas gar elektronisko sakaru tīkliem	52
4.2.3. Aizsargjoslas gar elektriskajiem tīkliem	53
4.2.4. Aizsargjoslas ap meliorācijas būvēm un ierīcēm	53
4.2.5. Aizsargjoslas gar ūdensvadu un kanalizācijas tīkliem	53
4.2.6. Aizsargjoslas ap ģeodēziskā tīkla punktiem	53
4.3. Sanitārās aizsargjoslas	53
4.3.1. Aizsargjoslas ap kapsētām	53
4.3.2. Aizsargjoslas ap notekūdeņu attīrīšanas ietaisēm	54
4.4. Tauvas josla	54
IZMANTOTĀ LITERATŪRA UN INFORMĀCIJAS AVOTI	55

Tematiskās kartes (M 1:35000)	
1.karte Annas pagasta dabas resursi un aizsargājamās kultūrvēsturiskās teritorijas	25
2.karte Annas pagasta apdzīvojamā struktūra, uzņēmumu izvietojums un satiksmes infrastruktūra	29
3.karte Annas pagasta inženiertehniskās apgādes tīkli un objekti	38

IEVADS

Annas pagasta teritorijas plānojuma 1.redakcija izstrādāta 2002./2003.gadā, Annas pagasta padomei sadarbojoties ar konsultāciju uzņēmumu SIA „Grupa 93”. Plānojums sagatavots saskaņā ar likuma „Teritorijas plānošanas likums” (22.05.2002.) un MK noteikumu Nr.423 (05.12.2000.) „Noteikumi par teritorijas plānojumiem” prasībām un noteikto procedūru.

Teritorijas plānojuma grozījumi uzsākti saskaņā ar Annas pagasta padomes 20.01.2009. lēmumu (sēdes protokols Nr.1 9.p) „Par grozījumiem Annas pagasta teritorijas plānojumā”.

Pagasta teritorijas plānojums sastāv no šādām sastāvdaļām:

- 1) Paskaidrojuma raksta, kas sniedz pagasta teritorijas pašreizējās izmantošanas raksturojumu un pārskatu par pagasta teritorijas attīstības mērķiem un nosacījumiem tās tālākā izmantošanā, situāciju paskaidrojošas tematiskās kartes, parādot aizsargjoslu, ceļu un tehniskās infrastruktūras, meliorēto zemju, īpaši aizsargājamo dabas objektu un kultūras pieminekļu principālo izvietojumu, zemju īpašumu struktūru.
- 2) Teritorijas izmantošanas un apbūves noteikumiem, kas ietver prasības zemesgabalu apbūvei, teritorijas labiekārtojumam un citādi apsaimniekošanai katrai teritorijai ar noteiktu atšķirīgu atļauto izmantošanu.
- 3) Pārskata par vietējās pašvaldības teritorijas plānojuma izstrādi, kurā apkopota teritorijas plānojuma izstrādes dokumentācija (pašvaldības lēmumi, darba uzdevums, valsts institūciju sniegtie nosacījumi, teritorijas plānojuma sabiedriskās apspriešanas gaitas apraksts un citi plānošanas procesu raksturojoši materiāli).
- 4) Grafiskās daļas, kas sastāv no topogrāfiskās kartes, kartēm, kurās attēlota Annas pagasta teritorijas pašreizējā izmantošana un plānotā (atļautā) izmantošana mērogā 1:10000, kā arī Annas ciema pašreizējā un plānotā (atļautā) teritorijas izmantošana mērogā 1:5000.

Teritorijas plānojuma izstrādes mērķis ir noteikt vispiemērotāko pagasta teritorijas izmantošanu un labākos veidus, kas veicinātu saimniecisko aktivitāšu attīstību Annas pagastā, ievērojot likumdošanā noteiktos nosacījumus, pašvaldības, vietējo iedzīvotāju, zemes īpašnieku un lietotāju intereses.

Teritorijas plānojuma grozījumu izstrādē ņemti vērā valsts institūciju un uzņēmumu sniegtie nosacījumi teritorijas plānojuma izstrādei, augstākstāvošu plānojumu nosacījumi, iepriekš izstrādātais Annas pagasta teritorijas plānojums, Annas pagasta Attīstības programma, kaimiņu pašvaldību attīstības plānošanas dokumenti un teritorijas plānojumi, kā arī citi dokumenti, kas ir saistoši Annas pagasta teritorijai.

Pagasta teritorijas plānojums izstrādāts uz Latvijas ģeotelpiskās informācijas aģentūras sagatavotās topogrāfiskās kartes ar mēroga noteiktību M 1:10000. Teritorijas plānojuma izstrādāšanā izmantotas arī ortofoto ainas un zemes kadastra plāns.

1. TERITORIJAS PLĀNOJUMA IZSTRĀDĀŠANAS PAMATPRINCIPI

1.1. Plānojuma izstrādes metodoloģija

Teritorijas plānojuma izstrādē ievēroti ilgtspējības, interešu saskaņotības, daudzveidības, detalizācijas, konkurences, nepārtrauktības un pēctecības, atklātības principi („Teritorijas plānošanas likums” (22.05.2002.), 3.p.).

- 1) Ilgtspējības princips nodrošina esošajām un nākamajām paaudzēm kvalitatīvu vidi, līdzsvarotu ekonomisko attīstību, racionālu dabas, cilvēku un materiālo resursu izmantošanu, dabas un kultūras mantojuma attīstību un saglabāšanu.
- 2) Interešu saskaņotības princips nodrošina, ka teritorijas plānojumu izstrādā saskaņā ar citiem teritorijas plānojumiem un šajā plānojumā saskaņo valsts, plānošanas reģionu, pašvaldību un privātās intereses.
- 3) Daudzveidības princips nodrošina, ka teritorijas plānojuma izstrādē tiek ņemta vērā dabas, kultūrvides, cilvēku un materiālo resursu un saimnieciskās darbības daudzveidība.
- 4) Detalizācijas princips nodrošina, ka teritorijas plānošana nacionālajā, plānošanas reģionu, novada un vietējo pašvaldību līmenī tiek paredzēta ar atšķirīgu detalizācijas pakāpi.
- 5) Konkurences princips nodrošina, ka teritorijas plānojums rada vienlīdzīgus priekšnoteikumus uzņēmējdarbībai.
- 6) Nepārtrauktības un pēctecības princips nodrošina, ka, mainoties spēkā esošajam plānojuma pamatojumam, teritorijas plānojums tiek grozīts, saglabājot tās teritorijas plānojuma daļas, kuru pamatojums nav mainījies.
- 7) Atklātības principu nodrošina, ka teritorijas plānojums tiek izstrādāts, iesaistot sabiedrību un nodrošinot informācijas un lēmumu pieņemšanas atklātumu.

Plānojuma izstrāde uzsākta, pamatojoties uz pagasta padomes pieņemto lēmumu un darba uzdevumu, saskaņā ar pagasta attīstības programmā paustajiem mērķiem un uzdevumiem (Annas pagasta attīstības programma izstrādāta 1997.g., aktualizēta 2001.g. īpaši atbalstāmā reģiona statusa iegūšanai).

Plānojuma kartogrāfiskā daļa sagatavota, balstoties uz Latvijas ģeotelpiskās informācijas aģentūras sagatavotās topogrāfiskās kartes ar mēroga noteiktību M 1:10000, kas papildināta ar institūciju sniegto informāciju. Kartogrāfiskajos materiālos parādīta teritorijas esošā un atļautā (plānotā) izmantošana.

Paskaidrojuma raksta 2.daļā apkopota informācija par teritoriju, dabas resursiem, teritorijā notiekošajiem sociāli ekonomiskajiem procesiem un tos ietekmējošiem faktoriem, izmantojot pašvaldības rīcībā esošo informāciju, statistikas datus, valsts iestāžu (Valsts Zemes dienests, VAS „Latvijas valsts ceļi”, VAS „Latvijas valsts meži”, Centrālā Statistikas pārvalde, Latvijas Vides, ģeoloģijas un meteoroloģijas aģentūra u.c.) informāciju, Alūksnes rajona teritorijas plānojuma, u.c. Annas pagasta teritoriju skarošu projektu un izpētes darbu materiālus.

3.daļā raksturotas teritorijas atļautās (plānotās) izmantošanas iespējas un nosacījumi, kas definēti ņemot vērā:

- 1) esošo situāciju (zemes lietojuma veids, līdzšinējā izmantošana),
- 2) likumdošanas un valsts institūciju nosacījumus,
- 3) ekonomisko situāciju, procesus Latvijā un reģionā,
- 4) esošo valsts mēroga, nozaru, reģiona, rajona plānojuma nosacījumus,
- 5) zemes īpašnieku, uzņēmēju, vietējo politiķi u.c. teritorijas iedzīvotāju viedokļus, vēlmes un redzējumu par vēlamo situāciju nākotnē,
- 6) plānojuma izstrādē piesaistīto ekspertu viedokļus.

5.daļā raksturoti turpmākās plānošanas gaitā veicamie pasākumi un prasības plānojuma turpmākai detalizācijai.

1.2. Teritorijas plānojuma juridiskais statuss un pielietojums

Annas pagasta teritorijas plānojums ir tiesiskais pamats (saistošie noteikumi) pagasta teritorijas izmantošanai turpmākajiem 12 gadiem un nosaka teritorijas atļauto (plānoto) izmantošanu un izmantošanas nosacījumus.

Teritorijas plānojuma prasības, saskaņā ar apbūves noteikumiem, ir saistošas, izstrādājot detālpilānojumus un uzsākot jebkuru zemesgabalu sadalīšanu, apvienošanu un robežu pārkārtošanu, būvprojektēšanu un būvniecību, zemes transformāciju, zemes dzīļu izmantošanu un citu saimniecisko darbību Annas pagasta teritorijā.

Plānojums tiek pārskatīts zemāk minētajos gadījumos:

- 1) pēc plānošanas reģiona teritorijas plānojuma vai rajona pašvaldības teritorijas plānojuma stāšanās spēkā;
- 2) pēc novada izveidošanas;
- 3) beidzoties teritorijas plānojuma darbības laikam.

Nepieciešamības gadījumā teritorijas plānojumā ir izdarāmi grozījumi. Ierosināt grozījumus ir tiesības Annas pagasta padomei, fiziskām personām (Latvijas Republikas pilsoņiem) un juridiskām personām, saskaņā ar pastāvošo likumdošanu.

Grozījumu ierosinājumi ir jāpamato, izmaiņu procesam jābūt atklātam, ietverot sabiedrisko apspriešanu, ievērojot LR MK noteikumos ietvertos nosacījumus un procesuālo kārtību.

2. PĀRSKATS PAR TERITORIJAS ESOŠO IZMANTOŠANU

2.1. Vispārīgas ziņas par teritoriju

Annas pagasts atrodas Latvijas ZA daļā, Vidzemes plānošanas reģionā, Alūksnes novadā (1.attēls). Tas robežojas ar Alsviķu, Jaunalūksnes, Malienas, Jaunannas, Kalncempju pagastiem Alūksnes novadā un Stāmerienas pagastu Gulbenes novadā.

1.attēls

Annas pagasta novietojums Latvijā, Vidzemes plānošanas reģionā un Alūksnes novadā



Teritorijas ģeogrāfisko novietojumu raksturo 215 km attālums no Rīgas, 40 km attālums no Igaunijas robežas (robežkontroles punkts „Veclaicene”), 35 km attālums no Krievijas robežas (robežkontroles punkts „Bērziņi”).

Lokālā mērogā izdevīgo transportģeogrāfisko situāciju raksturo teritorijas novietojums attiecībā pret tuvākajiem centriem (Alūksne 10 km, Gulbene 30 km, Balvi 35 km)

Pagasta teritorijas platība ir 52,6 km², kas sastāda 3% no Alūksnes novada kopējās platības.

2009.gada sākumā Annas pagastā dzīvoja 516 iedzīvotāji (2,6% no Alūksnes novada pastāvīgo iedzīvotāju skaita).

Iedzīvotāju blīvums Annas pagastā 2008.gada sākumā bija 9,9 cilvēki/km².

Pagasta pārvalde atrodas Annas ciemā, kurā dzīvo aptuveni - 200 iedzīvotāju (t.i. 1/3 pagasta pastāvīgo iedzīvotāju). Ciemā koncentrēti pagasta teritorijā pieejamie pamatpakalpojumi (pamatskolas ēka, sporta centrs, bibliotēka, feldšerpunkts, kultūras nams, pasta nodaļa, viens veikals, komunālie pakalpojumi (centralizēta ūdensapgāde un kanalizācija).

Pārējā pagasta teritorijā izdalāmas atsevišķas vairāk vienkopus izvietotas viensētas bez pakalpojumu sniegšanas un citiem sociālās infrastruktūras objektiem: Vecanna, Grēveles, Kadilas, Kauļi, Vējiņi un Attes muiža.

Pagasta teritoriju šķērso valsts reģionālais autoceļš Alūksne-Litene (P43) ar asfaltbetona segumu, valsts vietējie autoceļi Vētraine-Maliena-Kalnecmpji-Sprīvuļi (V396), Kauļi-Papardes stacija (V393), Jaunanna-Anna (V395), Alūksne-Kalniņa-Gulbene (V388), Tūja-Kantorkrogs (V387), kā arī šaursliežu dzelzceļa līnija Gulbene-Alūksne ar Umernieku un Vējiņu pieturām pagasta teritorijā.

Saskaņā ar Administratīvo teritoriju un apdzīvoto vietu likumu (18.12.2008.) administratīvā teritorija ir Latvijas teritoriālā iedalījuma vienība, kurā pašvaldība savas kompetences ietvaros realizē pārvaldi. Latvijas Republiku iedala šādās administratīvajās teritorijās: apriņķos, republikas pilsētās un novados.

Līdz 2009.gada 1. jūlijam administratīvās teritorijas statusu saglabāja Annas pagasts, savukārt pēc 2009.gada vietējo pašvaldību vēlēšanām, Annas pagasta teritorija tika iekļauta Alūksnes novadā (2.attēls).

2.attēls

Alūksnes novads



Avots: Latvijas administratīvais iedalījums (18.12.2008.). Karte sagatavota RAPLM, Pašvaldību reformu departamentā

Annas pagasta portrets (2008.gads)

Teritorija	52,6 km ²
Iedzīvotāju skaits	516 iedzīvotāji (uz 01.01.2009.)
Teritorijas ģeogrāfiskais novietojums	10 km Alūksne 30 km Gulbene 35 km Balvi 40 km Igaunijas robežas (robežkontroles punkts „Veclaicene”) 35 km Krievijas robežas (robežkontroles punkts „Bērziņi”) 215 km Rīga
Iedzīvotāju skaita izmaiņas	Iedzīvotāju skaits pēdējo 13 gadu laikā samazinājies par 20% (645 iedzīvotāji 1995.gadā, 516 iedzīvotājs 2008.gada sākumā)
Teritorijas struktūra	1816,0 ha (34,5%) - meži, 2780,0 ha (52,9%) - lauksaimniecībā izmantojamās zemes, 154,0 ha (2,9%) - zeme zem ceļiem, 129,3 ha (2,5%) - krūmāji, 126,6 ha (2,4%) - purvi, 112,0 ha (2,1%) - pārējās zemes
Apdzīvojuma struktūra	Apdzīvojuma blīvums 9,9 iedzīvotāji/km. 1/3 daļa iedzīvotāju dzīvo Annas ciemā
Iedzīvotāju vecumstruktūra	Līdz darbaspējas vecuma iedzīvotāju īpatsvars 12%, darbaspējas vecumā 67%, virsdarbaspējas vecumā 21%
Bezdarba līmenis	Bezdarbnieki (31.01.2008.) Kopā 19 (14 sievietes, 5 vīrieši), bezdarba līmenis 5,7%
Uzņēmējdarbības aktivitātes. Nodarbinātības nespējas	1 kokzāģētava, 1 veikals, nelielas zemnieku saimniecības. Nodarbinātības iespējas pagasta teritorijā pamatā saistītas ar pašvaldības iestādēm (skola, pagasta padome), kokapstrādes uzņēmumu SIA „Deiwoss”, daļa iedzīvotāju strādā uzņēmumos un iestādēs Alūksnes pilsētā
Sociālās infrastruktūras nodrošinājums	Pamatskolas ēka, sporta centrs, kultūras nams, bibliotēka, feldšerpunkts, pasts, kapsēta
Teritorijas īpašās iezīmes	Teritoriju šķērso šaursliežu dzelzceļš Alūksne - Gulbene. Uz robežas ar Kalncempju pagastu atrodas Attes muzejs - Ziemeļvidzemē apmeklētākais tūrisma objekts. Annas ciemā atrodas sporta halle.

2.2. Teritorijas vēsturiskā attīstība

Par Annas kā apdzīvotas vietas pirmsākumiem mūsdienās liecina tādu valsts nozīmes arheoloģisko objektu esamība pagasta teritorijā kā Lupatu senkapi (Kapu kalns, Zviedru kalns), Mūrnieku senkapi, Salnu senkapi (Zviedru kapi), Gaigalu senkapi, Bundzēnu senkapi, kulta vieta - Gulbju krustakmens (Tabakdoze), kā arī apdzīvoto vietu nosaukumi - Attesmuiža, Annasmuiža, u.c.

Par Annu kā pagastu pirmās liecības attiecināmas uz 19.gs. otro pusi, kad arhīva ziņās tiek pieminēta Vecannes muižas skolas dibināšana (1850.gads). 1859.gadā barons Belvigs atvēlēja atsevišķu zemes gabalu pagasta vajadzībām, nosaucot to un, šeit uzcelto skolu savas sievas Annas vārdā.

1903.gadā izbūvēta šaursliežu dzelzceļa līnija Gulbene-Alūksne-Valka, ar Vējiņu un Umernieku pieturvietām Annas pagasta teritorijā. 1927.gada uzziņās Annas pagasts raksturots kā viens no Valkas apriņķa pagastiem ar 15169 ha lielu platību (aptverot tagadējo Annas un Jaunannas pagastu teritorijas) un 2394 iedzīvotājiem, darbojušies rūpnieciskie uzņēmumi (Jaunannas papes fabrika ar ūdensdzimavām, Attes ūdensdzimavas), pirmās un otrās pakāpes pamatskola, 132 vecsaimniecības (7331 ha), 118 jaunsaimniecības (2101 ha), trīs rentnieki un desmit graudnieki ar 500 ha zemes. Darbojušās piensaimnieku, lopkopības pārraudzības, biškopības, meliorācijas biedrības, krājaizdevu sabiedrība, pastāvējis teātris un koris.

1949.gadā bijušā Annas pagasta vietā, izveidojās divas atsevišķas ciema padomes (Meijera (tagadējais Jaunannas pagasts) un Annas). Pēc 1950.gada administratīvi-teritoriālās reformas Anna iekļauta Alūksnes rajona administratīvajās robežās. No 1962.gada - Gulbenes rajonā. Kopš 1967.gada Annas pagasts atkal ietverts Alūksnes rajona administratīvajās robežās.

70.gadu beigās, 80-to gadu sākumā tika uzsākta Annas ciema apbūves ģenerālplāna un labiekārtošanas projekta ieviešana. Tā realizācijas ietvaros tika uzbūvētas 20 „līvānu” tipa dzīvojamās mājas, 24-dzīvokļu trīsstāvu dzīvojamā māja, vairākas individuālās mājas, bērnu dārza un ēdnīcas ēkas, jaunas mehāniskās darbnīcas, sporta halle, izbūvēts ūdenstornis un centralizētas ūdensapgādes tīkli, tika aizsākta centra parka izveide, peldvietas (aizsprosta uz Umaras upes) izveide.

Iesāktais darbs zināmā mērā apsīka līdz ar kolhoza vadības maiņu. 90-to gadu politiski-ekonomisko pārmaiņu rezultātā būvniecības aktivitātes apstājās pilnībā, un tādi objekti kā ambulance, vairākas daudzdzīvokļu mājas, individuālā apbūve „Polsu”-Vecannas virzienā, stadions, brīvdabas estrāde u.c. objekti ir palikuši redzami tikai 1985.gada ģenerālplāna materiālos.

Saskaņā ar administratīvi teritoriālajām reformām, pēc 2009.gada vietējo pašvaldību vēlēšanām, Annas pagasta teritorija tiek iekļauta Alūksnes novadā.

Saimnieciskās aktivitātes 2009.gada sākumā Annas pagasta teritorijā raksturo vienas kokzāgētavas, viena veikala, atsevišķu nelielu zemnieku saimniecību darbība. Vairāk kā 45% lauksaimniecībā izmantojamo zemju netiek apsaimniekotas.

2.3. Teritorijas dabas apstākļu un resursu raksturojums

2.3.1. Virsmas raksturojums

Pēc ģeomorfoloģiskā iedalījuma visa pagasta teritorija ietilpst Malienas pauguraines D daļā. Pauguraines virsmu veido ledāja un tā kušanas ūdeņu nogulumu. Virsmas reljefa absolūtā augstuma atzīmes mainās no 120 m pašos pagasta dienvidos (Paparzes ielejā) līdz 198,4 m pagasta ZR. Pauguraines reljefs ir saposmots. Pauguru relatīvais augstums mainās no 5 līdz 20 m, bet atsevišķos gadījumos pārsniedz pat 30 m. Atsevišķas nogāzes vērtējamas kā erozijas bīstamas.

Reljefa pozitīvās formas veido morēnas pauguri, marginālās paugurgrēdas un pauguri, kēmi un kēmu terases, osi kā arī dauguļi. Reljefa negatīvajās formās - starppauguru un glaciokarsta ieplakās dažviet izveidojušies nelieli purvi. Lielākajā pagasta teritorijas daļā sastopami glacigēnie nogulumu, kas veido gan morēnas pauguraines, gan marginālās (malas veidojumu) formas.

Pagasta DR un ap Annu izplatīti fluvioglaciālie veidojumi - osi, kēmu masīvi un terases. Atsevišķu kēmu masīvu relatīvais augstums pārsniedz 30 m. Osu relatīvais augstums ir mazāks un tas reti ir lielāks par 10 m. Ledāja kušanas ūdeņu veidoto nogulumu (smilts, grants) biezums kēmu masīvos var pārsniegt 20 m.

2.3.1. Derīgie izrakteņi

Dažādos laika posmos veiktie ģeoloģiskās un hidroģeoloģiskās kartēšanas, derīgo izrakteņu meklēšanas un izpētes darbi dod priekšstatu par pagasta teritorijas nodrošinājumu ar derīgajiem izrakteņiem. Saskaņā ar Valsts ģeoloģijas dienesta rīcība esošajām ziņām, Annas pagasta teritorijā atrodas vairākas smilts - grants, kūdras kā arī saldūdens kaļķieža atradnes (2.tabula). Visas derīgo izrakteņu atradnes un perspektīvie laukumi cieši saistīti ar kvartāra un holocēna nogulumiem.

2.tabula

Derīgo izrakteņu atradnes						
N.p.k.	Atradnes nosaukums, izpētes gads	Platība (ha)	Derīgā slāņa biezums	Segkārtas biezums	Krājumi (tūkst. m ³)	Piezīmes
Smilts-grants						
1.	Avotiņi- Ezeriņi 1977.	2,4			125	dažāda rupjuma smilts
2.	Panāsīte 1987.	5,9	5,6	1,12	333,3	dažāda rupjuma smilts
3.	Strautiņi I 1937.	2,24	11,5	0,16	258,5	dažāda rupjuma smilts
4.	Strautiņi II 1987.	5,33	11,3	0,14	609	smilts, grants
5.	Vecanna I 1975.	36,3	3,8	1,2	3194,4	granšaina smilts
6.	Vecanna II 1975.	10,2	3,7	1,1	377,4	granšaina smilts
7.	Lauči 1988.	100	6,5	līdz 2,0	6500	smalkgraudaina smilts
Saldūdens kaļķiezis						
8.	Umaras Prēdeļi I	0,75	līdz 1,5	0,1-1,0	4,5	CaCO ₃ - 46,09%
9.	Umaras Jaunprēdeļi I	0,03	līdz 2,8	0,2	0,15	
10.	Umaras Prēdeļi II	0,1	līdz 2,3	līdz 3,2	1,5	
11.	Umaras Jaunprēdeļi II	0,75	līdz 1,0	1,5	3,75	
Kūdra						
12.	Ausekļa	4			24	Nr.3043 mežs
13.	Mūrnieku	3			24	Nr.3042 mežs
14.	Prēdeļu	8			32	Nr.3044 nosusināta pļava
15.	Umernieku	10			60	Nr.3045 mežs
16.	Vilku	14			112	Nr. 3046 mežs

Smilts-grants resursus sastāda trīs atradnes un viens (Lauču) perspektīvais laukums.

Strautiņu atradne - sastāv no diviem atsevišķiem laukumiem. Atradnes derīgo slāni veido smalkas un ļoti smalkas smilts materiāls ar grants starpslāņiem. Kopējā atradnes platība ir 7,5 ha, derīgā slāņa biezums mainās no 2,2 līdz 23,3 m, vidēji 11,4 m. Segkārtu veido augsne, kuras biezums ir 0,2 m. Kopējie atradnes krājumi ir 867,5 tūkst. m³. Smilts grants materiāls piemērots ceļu būvei un kaisīšanai. Atradne atrodas uz valstij piederošām zemēm. Strautiņi I laukumu apsaimnieko Gulbenes ceļu daļa. Strautiņi II

laukums izrakteņa ieguvei ir sagatavots daļēji (ir noņemts apaugums), vēl nepieciešams ierīkot piebraucamo ceļu.

Vecannas atradne - atrodas pagasta DA daļā, sastāv no diviem laukumiem. Atradnes derīgo slāni veido dažāda raupjuma smilts ar smilts - grants un grantainas smilts starpslāņiem. Materiāls ir izmantojams ceļu būvei, to kaisīšanai un celtniecībai. Pirmā laukuma platība ir 36,3 ha, daļa atradnes atrodas uz pašvaldības zemes, daļa uz privātas. Karjers šobrīd netiek izmantots. Atradne vērtējama kā daļēji izstrādāta. Kopējie smilts - grants krājumi (1975.gadā) bija 3194 m³, nepieciešama atlikušā daudzuma precizēšana.

Otrā laukuma platība ir 10,2 ha, krājumu apjoms 377 tūkst. m³. Derīgā slāņa biezums mainās no 1,5 līdz 17 m. Segkārtā ir smalka smilts, kuras biezums sasniedz 1,1 m. Atradne atrodas uz privātas zemes, netiek izmantota.

Panāsītes atradne - pētīta 1987.gadā, platība 5,9 ha, aprēķināti 333 tūkst. m³ lieli smilts-grants krājumi. Atradne atrodas uz privātas zemes.

Lauču perspektīvais laukums - smilts ar grants piejaukumu atradne 100 ha platība. Derīgo slāni klāj augsne vai kūdra, paslānī iegul morēnas smilšmāls. Segkārtas biezums mainās no 0,2 līdz 2,0 m. Derīgā slāņa vidējais biezums ir 6,5 m. Kopējie smilts - grants krājumi Saukumā sastāda 6,5 milj. m³. Materiāls izmantojams celtniecībā. Apgrūtinājums perspektīvā laukuma apgūvē ir salīdzinoši augsts gruntsūdens līmenis (mainās no 2 līdz 4,5 m). Lai precīzāk novērtētu derīgā izrakteņa apjomu un kvalitāti, nepieciešama perspektīvā laukuma tālāka izpēte.

Avotiņu - Ezeriņu atradne - izstrādāta atradne 2,4 ha platībā, atrodas uz privātas zemes, nepieciešama teritorijas rekultivācija.

Izpētītie smilts - grants krājumi ir pietiekoši, lai nodrošinātu pagasta vajadzības pēc šī derīgā izrakteņa.

Kūdra

Pagasta teritorijā atrodas vairākas pārpurvotas platības, taču tikai divās no tām vidējais kūdras biezums pārsniedz 1 m, līdz ar to galvenais pagasta purvu izmantošanas mērķis ir saistīts ar dabas daudzveidības saglabāšanu.

Umernieku atradne - platība 6 ha, atradnē konstatēti 54 tūkst. m³ jeb 7,2 tūkst. t lieli augstā tipa kūdras krājumi. Atradne atrodas 0,5 km A no Umerniekiem un 0,5 km no Trisenieku mājām, 60-tajos gados ir iegūta pakaišu kūdra.

Mūrnieku atradne - platība ir 3 ha, kūdras krājumi ~ 40 tūkst. m³.

Bez šīm atradnēm pagasta teritorijā ir vairāki nelieli zemā tipa purvi ar nenozīmīgiem kūdras krājumiem. Kopumā pagasta teritorijā pieejamie kūdras resursi ir nelieli un no saimnieciskās izmantošanas viedokļa maznozīmīgi.

Saldūdens kaļķiezis

Pagasta teritorijā atzīmējamas trīs atradnes ar kopējo apjomu 9,9 tūkst. m³. Atradnes ir niecīgas gan platību gan prognozēto apjomu ziņā un no saimnieciskās izmantošanas viedokļa vērtējams kā maznozīmīgs resurss.

2.3.3. Pazemes ūdeņi

Pazemes ūdeņi, kas piesaistīti pirmskvartāra nogulumiežiem, pieder Baltijas artēziskajam baseinam. Devona svītu nogulumi raksturojami kā ūdeņi saturošu un ūdeņi necaurīdīgu slāņu mija. Ūdensapgādē izmanto tikai Daugavas svītas ūdens horizontu.

Ogres un Katlešu svītas nogulumi ir uzskatāmi par ūdenssprostslāni. Tajā iespējami tikai lokāli ūdeņi saturoši slāņi. Šo svītu ūdenshorizontu ūdensapgādei neizmanto.

Pagasta dzīvojamo māju un saimniecisko objektu ūdensapgādei pamatā izmanto Daugavas svītas ūdenshorizontu, kura ūdeņi ir spiedienūdeņi. Ūdens piesaistīts plaisainajiem un kavernožajiem dolomītiem un dolomītmerģeļiem. Horizonts atrodas starp Kailešu un Salaspils svītu nogulumiem. Tā biezums ir 10 - 15 m. Artēzisko urbumu debiti, kur tiek mantoti šie ūdens horizonti, īpatnējie sasniedz 1,0 - 2,2 l/s. Ūdens mineralizācija ir ap 0,4 g/l. Dziļāko ūdenshorizontu ūdeņus centralizētai ūdensapgādei pagasta teritorijā neizmanto.

Pirmo, augšējo, pastāvīgo ūdens horizontu, kas izveidojies virs ūdens-necaurlaidīga slāņa sauc par gruntsūdeņiem. Tā kā zemes virskārtu veido atšķirīgi kvartāra un holocēna vecuma ieži, gruntsūdens horizonts atradīsies dažādā dziļumā un tas būs atšķirīgs. Tā kā virs gruntsūdeņiem nav ūdensnecaurlaidīga slāņa tad to režīms ir atkarīgs no klimatiskajiem apstākļiem, jo ūdens pieplūdi nosaka atmosfēras nokrišņi un virszemes ūdeņu infiltrācija. Gruntsūdeņus papildina arī citu horizontu ūdeņi, ja apakšējais ūdensnecaurlaidīgais slānis nav viendabīgs. Gruntsūdeņus izdala sekojošus ūdens horizontus: purvu ūdens horizonts, fluvioglaciālo nogulumu ūdens horizonts, limnoglaciālo nogulumu ūdens horizonts un glaciģēno nogulumu (morēnas) ūdens horizonts.

Purvu ūdens horizonts.

Kūdra satur lielu ūdens daudzumu. Tās dabiskais mitrums mainās no 70 līdz 97%. Gruntsūdens līmenis purvos atrodas 0,1 - 0,5 m dziļumā. Līmenim vērojamas sezonas svārstības - zemākie līmeņi ir vasaras otrajā pusē. Purvu ūdens mineralizācija mainās no 0,2 līdz 0,3 g/l. Purvu ūdens horizontu praktiski neizmanto.

Fluvioglaciālo nogulumu ūdens horizonts.

Fluvioglaciālajos nogulumos gruntsūdens iegul 3 - 4 m dziļumā. Ūdens mineralizācija ir 0,1 - 0,4 g/l. Aku debits fluvioglaciālajos nogulumos ir 0,2 l/sek. Šī horizonta ūdeņus izmanto atsevišķu saimniecību un privātmāju ūdensapgādē. Ūdens horizonts galvenokārt barojas no atmosfēras nokrišņiem.

Limnoglaciālo nogulumu ūdens horizonts.

Gruntsūdens līmenis atrodas 0,5 - 3,0 m dziļumā, bet vidēji ap 2,0 m. Ūdens mineralizācija ir 0,2 g/l. Ūdenshorizonta barošanās galvenokārt norit atmosfēras nokrišņu infiltrācijas rezultātā. Limnoglaciālo nogulumu gruntsūdeņi var izmantot individuālo māju ūdensapgādē, taču aku debits ir tikai 0,01 - 0,04 l/sek. Šo ūdens horizontu praktiski neizmanto, jo tā izplatība ir ļoti maza.

Glaciģēno nogulumu ūdens horizonts.

Morēnas nogulumos gruntsūdens atrodas smilts - grants materiāla lēcās. Lēcu biezums mainās no 0,2 līdz vairākiem metriem. Ļoti mainīgs ir arī aku debits, kas var mainīties no 0,01 līdz 4 l/sek. Ūdens mineralizācija mainās no 0,1 līdz 0,8 g/l. Šo ūdens horizontu pagastā izmanto individuālo māju ūdensapgādē.

Pagasta teritorijā iespēja piesārņot gruntsūdeņus ir maza. Saistīgo iežu (glaciģēno un limnogiaciālo) izplatības rajonus, kas veido lielāko pagasta teritorijas daļu, var uzskatīt par relatīvi noturīgiem pret iespējamo piesārņošanu. Smilšaino nogulumu izplatības rajoni ir bīstamāki tādēļ, ka to aerācijas zona ir mazāka par 2 m, un piesārņojums izplatās ievērojami straujāk.

2.3.4. Virszemes ūdeņi

Annas pagasta teritorija nav bagāta ar ievērojamiem virszemes ūdeņu resursiem, kopumā pagastā zem ūdeņiem atrodas 74,2 ha zemes, kas aizņem 1,4% no pagasta kopplatības. Pēc Valsts zemes dienesta datiem uz 01.01.2009. tikai 1,0 ha no visas pagasta teritorijas atrodas zem zivju dīķiem.

Virszemes ūdeņi Annas pagastā pieder Daugavas baseina apgabalam (3.attēls).

Daugavas baseina apgabala administratīvais iedalījums



Avots: Daugavas baseina apgabala apsaimniekošanas plāns. 1.redakcija

Teritoriju saposmo vairākas nelielas ūdensteces, Pededzes pietekas: Paparze ar pieteku Umaru un levedne, kurā ietek vairāki mazāki strautiņi un upītes.

Annas pagasta teritorijā kā valsts ūdensnotekas ir noteiktas 9 km garā Paparzes upe (ŪSIK-4246) kas regulēta no 1967.-2000.gadam un 17 km garā Umaras upe (ŪSIK-42464), kas regulēta no 1963.-1989.gadam.

Paparze (Paparde) ir Pededzes labā pieteka, kuras kopējais garums ir 27 km, baseins aizņem 166 km², gada notece 0,046 km³, kritums 69 m (2,6 m/km). Paparze tek Stāmerienas pagasta ziemeļdaļā gar robežu ar Alūksnes novadu. Upe iztek no Indzera ezera Alūksnes augstienē. Tek uz DR pa pazeminājumiem starp Malienas pauguraini un Gulbenes paugurvalni. Starp Otes un Ludza silu upe krasi pagriežas uz A un pa Adzeles pacēlumu ietek Pededzē lejpus Jaunannas. Lejtecē upe ir 10 m plata meža upe ar pļāvām palienēs. Paparzei ir pieteka - Rūdupe (9 km, no Kalnienas ezera). Lejpus Otes dzirnāvām upi šķērso Zeltiņu un Alūksnes - Gulbenes ceļš, pie Jaunannas - Alūksnes - Litenes ceļš. Paparzes ieleja, pagasta A daļā, ir labi izveidota, bet ielejas posms, kas iet pa Gulbenes novada robežu, nav tik labi izteikts. Upes platums sasniedz 8 m, straumes ātrums 0,3 m/sek. Paparzē ietekošo strautu gultnes daudzos gadījumos ir iztaisnotas.

Umaras upes, kas ir Paparzes upes kreisā pieteka kopējais garums ir 17 km. Annas ciema centrā uz Umaras upes savulaik tika izbūvēts aizsprosts peldvietas izveidošanai, taču palu rezultātā dambis ir

izpostīts un nav atjaunots. Aizsprosta apkārtnē gadiem ilgi nav kopta un aizaug ar krūmiem. Atjaunojot aizsprostu un sakārtojot apkārtni, ir iespējas izveidot pievilcīgu atpūtas vietu.

Pagasta Z daļā, uz robežas ar Alsviķu pagastu atrodas Indzera ezers (Latvijas ūdenstilpju klasifikatora kods 42280), kura platība ir 145,3 hektāri. Tā maksimālais dziļums sasniedz 8,6 m, bet līcī, ezera DA daļā 7 m. Vidējais ezera dziļums ir 5 m. Lai arī ezera piekrastes garums Annas pagasta teritorijā ir neliels, Indzera ezers vērtējams kā viens no nozīmīgākajiem rekreatīvajiem resursiem pagasta teritorijā: tīra un salīdzinoši ērti sasniedzama ūdenstilpne (100 m no Alūksnes - Attes - Kalnienas autoceļa). Esošā pieejas vieta ezeram šobrīd nav īpaši iekārtota, taču ir populāra makšķerēšanas un peldēšanās vieta ne tikai Annas pagasta, bet arī apkārtnējo pagastu un Alūksnes pilsētas iedzīvotājiem.

Uz robežas ar Kalncempju pagastu atrodas Attes dzirnavu ezers (kopējā platība ir 3,7 hektāri), pie kura atrodas novadpētniecības muzejs „Attes dzirnavas”, kas ir viens no nozīmīgākajiem tūristu objektiem Alūksnes novadā.

Ar intensīvu zivsaimniecību pagastā pašlaik nodarbojas SIA „Alatas”, kurai atrodas zivju audzēšanas dīķi „Līčupēs”. Nākotnē ar zivsaimniecību varētu nodarboties vēl vairākas saimniecība, viena no tām varētu atrasties pie „Tūjām”.

Pagasta teritorijā neatrodas īslaicīgās un patstāvīgās applūšanas riska teritorijas.

Annas pagastā nevienam ūdensobjektam nav noteikti izmantošanas noteikumi. Oficiālas iekšzemes peldētavas, kas atbilstu MK 11.08.1998. noteikumu Nr.300 „Peldvietu iekārtošanas un higiēnas noteikumi” prasībām, Annas pagastā nav noteiktas.

2.3.5. Meži

Pēc Valsts meža dienesta Ziemeļaustrumu virsmežniecības datiem Annas pagastā meža zemju platība ir 1777,4 ha. Meža apsaimniekošanas funkciju izpildi realizē Ziemeļaustrumu virsmežniecības Alūksnes mežniecība. No kopējās meža fonda zemju platības 90,8% jeb 1614,7 ha aizņem mežs. Meža zemju sadalījums (ha) pa zemes kategorijām Annas pagastā dots 3.tabulā.

3.tabula

Meža zemju sadalījums (ha) pa zemes kategorijām Annas pagastā

Meža zemes kategorija	Meža zemes veids meža apsaimniekošanā	Kopā	Valsts	Pārējie
Mežs	Mežaudze	1614,7	143,1	1471,6
	Degums			
	Iznīkusi audze	0,2	0,2	
	Vējgāze			
	Izcirtums	127,7	5,4	122,3
Purvs	Sūnu purvs	0,8	0,8	
	Zāļu purvs	12,5	1,5	11
	Pārejas purvs	0,3		0,3
Lauce	Lauce	10,6		10,6
	Meža dzīvnieku barošanas lauce	4,5	3,1	1,4
Pārplūstošs klajums	Pārplūstošs klajums	3,2		3,2
	Bebru appludinājums	1,8		1,8
Meža zeme zem infrastruktūras objektiem	Ceļš	0,1	0,1	
	Grāvju trase	1	1	
Kopā		1777,4	155,2	1622,2

Avots: Valsts meža dienests Ziemeļaustrumu virsmežniecība

Salīdzinot ar apkārtējām teritorijām, Annas pagasts neizceļas ar lielām, vienlaidus meža platībām, taču lokālā mērogā esošie mežu resursi ieņem nozīmīgu lomu vietējā ekonomikā.

Annas pagasta teritorijā no kopējās meža zemju platības 8,7% jeb 155,2 ha ir valsts meži un 91,3% jeb 1622,2 ha citu meža īpašnieku apsaimniekoto mežu platība. Valsts mežus Annas pagasta teritorijā apsaimnieko VAS „Latvijas valsts meži” Austrumvidzemes mežsaimniecība. Pie citiem meža īpašniekiem pieder privāto mežu īpašnieki, kā arī pagasta pašvaldība.

Pagasta pašvaldības īpašumā esošā meža zemju platība ir 36,2 ha. Citu meža īpašnieku vidējā meža platība nepārsniedz 10 ha.

Aplūkojot augšanas apstākļu rindu sadalījumu, tad vislielāko daļu (75%) sastāda sausieņu meži - meži kas aug uz normāla mitruma minerālaugsnēm. Šādi augsnes apstākļi norāda par salīdzinoši labām meža apsaimniekošanas iespējām un mazākiem kapitālieguldījumiem meža infrastruktūrā. Slapjie, nenosusinātie meži sastāda - 17%, savukārt nosusinātie meži - 8% no visiem mežiem.

Annas pagasta teritorijā ir 25% no kopējās meža platības pārmitro un nosusināto mežu īpatsvars. Tas rada nepieciešamību, ievērojot ekoloģiskās intereses un ekonomisko pamatojumu, plānot teritorijā atšķirīgu pārmitro mežu un atsevišķos gadījumos arī nosusināto mežu apsaimniekošanu.

Visbiežāk sastopamākās koku sugas Annas pagasta mežu masīvos ir bērzs un baltalksnis, kā arī valdošās koku sugas attiecīgi aizņem 31% un 26% no kopējām platībām. Nākamās biežāk sastopamās koku sugas ir priede (20%), egle (19%) un apse (4%). Liepu un cieto lapu koku sugu mežaudzes sastopamas mazāk kā 5 ha lielā platībā. Skuju koki pagastā kopumā pēc platības aizņem apmēram 39%, bet lapu koki - 61% no kopējās meža platības.

Bērza, baltalkšņa, apšu mežaudzes galvenokārt veidojušās pēdējos 40 - 60 gados un vēl vēlāk, lielākoties dabiski apmežojoties lauksaimniecībā neizmantotām zemēm, kā arī nocirstās mežaudzes atstājot dabiski atjaunojoties. Relatīvi šādos mežos bioloģiskā daudzveidība ir zemāka.

Aplūkotajā platībā ir vērojama nevienmērīga audžu vecuma struktūra (4.tabula).

4.tabula

Audžu sadalījums pa vecuma grupām (ha)

Suga	Vecums					
	<20 gadi	21 - 40 gadi	41 - 60 gadi	61 - 80 gadi	81 - 100 gadi	<101 gadi
Vecums Suga	<20 gadi	21 - 40 gadi	41 - 60 gadi	61 - 80 gadi	81 - 100 gadi	<101 gadi
Priede	7,8	3,6	75	87,4	67,6	36,6
Egle	54	35,3	29	35	105,6	6,2
Bērzs	21,5	61,5	239,5	81,5	23,2	0
Apse	3,3	1,9	21,6	22,5	0	0
Baltalksnis	82	179,5	108,9	0	0	0

Egļu mežaudžu vecuma struktūra ir relatīvi viendabīga. Egles koksnes deficīts pie šāda apsaimniekošanas plānojuma nav gaidāms. Pēdējos 40 gados meža atjaunošanā prioritāra suga bijusi egle, kas atsevišķos gadījumos ir pretēji augtenes īpatnībām un dabiskas koku sugu izplatības tendencēm. Šī mežsaimnieciskā rīcība ir samazinājusi citu koku sugu īpatsvaru teritorijā. Izteikti tas samazinājis priedes īpatsvaru teritorijā un tālākā nākotnē samazinās arī priedes koksnes ieguvi. Priežu mežaudzes galvenokārt šobrīd koncentrējas vidēja vecuma, briestaudžu un pieaugušu pāraugušu mežaudžu vecuma grupā, savukārt egļu - jaunaudžu un pieaugušu mežaudžu vecuma grupā.

Salīdzinoši viendabīga ir arī bērza mežaudžu vecuma struktūra. Bērzu mežaudzes koncentrējas vidēja un briestaudžu vecuma grupās.

Pēdējās desmitgadēs nedaudz samazinājies baltalkšņu jaunaudžu platību īpatsvars, kas iespējams saistīts ar meža mākslīgo atjaunošanu pēc šo mežaudžu nociršanas, taču šis joprojām lielais jaunaudžu

Īpatsvars norāda par nocirsto mežaudžu dabiskās atjaunošanas un lauksaimniecībā pamesto zemju apmežošanās intensitāti.

Ceļu tīkla biežība meža zemju platībās ir kopumā apmierinoša.

No visas pagasta teritorijas nepilni 5% no meža kopējās teritorijas ir ieskaitīti meža ugunsbīstamības 1. vai 2. klasē, kas norāda, ka meža apsardzības problēmas nav ļoti izteiktas un pastāv atsevišķās vietās pavasara un vasaras sezonās.

Neskatoties uz pašvaldības ierobežotajām procesa izmaiņas iespējām meža nozarē, galvenais veicamais uzdevums šajā jomā ir nodrošināt lauku vides sakoptību un meža resursu saglabāšanu un atjaunošanu.

Ņemot vērā lielo neapsaimniekoto lauksaimniecības zemju īpatsvaru pagastā un vājās tradicionālās lauksaimniecības attīstības izredzes, nepieciešams veicināt neizmantoto lauksaimniecības zemju transformāciju par meža zemēm, kā arī izmantot iespējas iesaistīties dažādu valsts un privātu uzņēmumu realizētajās programmās.

2.3.6. Ainavu raksturojums

Cilvēka darbība (saimnieciskā un nesaimnieciskā) ir kļuvusi par ļoti nozīmīgu faktoru ainavu attīstībā nereti - arī degradēšanā. Tā kā ainavu attīstība lielākajā teritorijas daļā notikusi cilvēka darbības ietekmē, Latvijā un Vidzemē jo īpaši dominējošas ir kultūrainavas.

Ainavas raksturu nosaka dabas pamatne un tajā esošie iekļautie gan saskanīgie gan arī disharmonējoši objekti. Cilvēku veidotie ainavas pamatelementi ir viensētas, ciemi, t.sk. pagājušā gadsimta sociālisma laika būves (lopkopības kompleksi, fermas, ūdenstorni u.c. infrastruktūras būves, daudzstāvu daudzdzīvokļu mājas lauku vidē) kas nereti jo krasi disharmonē ar Latvijai raksturīgo, vēsturiski veidojošos ainavu.

Viens no vissvarīgākajiem dabiskajiem faktoriem, kas nosaka ainavu struktūru ir ģeomorfoloģiskais faktors - virsmas reljefs un reljefa formu uzbūve. Ainavas veidošanā svarīga loma ir gan reljefa formas apveidam, izmēriem, gan nogāžu slīpumam, bet īpaši nozīmīgs ir virsslāņa jeb pārsedzošā slāņa litoloģiskās īpatnības (smilts, grants, māls, akmeņains smilšmāls vai mālsmilts u.c.), kas nosaka veģetācijas attīstību.

Ainavas izvērtēšanā tiek ņemti vērā gan kultūrvēsturiskie, gan ekoloģiskie gan vizuālie aspekti. Harmoniskas dzīves telpas veidošanā un uztverē cilvēkam ir svarīga tieši ainavas vizuālā, estētiskā vērtība, ko savukārt nosaka ainavas kvalitāte, saskatāmība un pieejamība. Ainavas vizuāla pievilcība ir arī viens no tūrisma attīstības priekšnoteikumiem.

Pēc ģeomorfoloģiskā faktora vadoties, Annas pagasta teritorijai raksturīgas pauguraines mozaīkveida ainavas. Mozaīkveida tādēļ, ka visā pagastā kopumā tās sadalās tādos atsevišķos ainavu tipos kā mežu ainavas (pauguraines, mežaines) un lauksaimniecībā izmantojamās zemēs jeb pauguraines ārainēs. Atsevišķi izdalāmas arī ezeru/ūdenskrātuvju un ūdensteču ainavas.

Vienas no pievilcīgākajām ainavām ir Kauju kalna paugurmasīvs jeb Sauleskalns, Kantorkroga apkārtnē un Indzera ezera dienvidu krasts.

Sauleskalna plašajā, viegli viļņotajā virsotnē ir vairāki skatu punkti uz apkārtējo ainavu dažādos virzienos, galvenokārt tālplāna skati (pārredzama vairākus kilometrus attāla teritorija).

No skatu punktiem redzamās ainavas ir šķietamās paugurainās mežaines, jo meži aizsedz pļavas, tīrumus un citus mozaīkainavas elementus. Paugurmasīva virsējā daļa ir lauksaimnieciski apgūta un tādējādi atbilst paugurainajai āraīnei. Sauleskalnam ainavas estētisko (vizuālo) vērtību piešķir galvenokārt divi faktori - lielais relatīvais augstums (30 - 40 m) un lauksaimnieciski iekoptās nogāzes un virsotnes.

Ainavas saglabāšanas priekšnosacījumi ir: zemes lietojuma veida saglabāšana un ceļmalu aizaugšanas nepieļaušana.

Ainavas estētisko vērtību Indzera ezera apkārtnē piešķir apkārtnes reljefa saposmums (augstumu amplitūda), ezera konfigurācija (salas ieskaitot) un arī bioloģiskā daudzveidība. Ezera līmenis (168 m vjl) atrodas par 20 - 30 m zemāk nekā ceļš un pauguru virsotnes gar tā dienvidu krastu. Vizuālās vērtības paaugstināšanai ir nepieciešama krūmu un koku joslas izciršana ezera ieplakas dienvidu nogāzē, kā arī regulāra atvašu pļaušana. Tāpat, skata punkts (arī skatu tornis) varētu būt kādā no augstāko pauguru virsotnēm. Tas neapšaubāmi piesaistītu tūristu un garāmbraucošo uzmanību. Ezera ieplakas nogāžu sakopšana piešķirtu pievilcību arī ainavai no pretējās skata vietas, t.i. no ezera uz krastu. Nogāzes relatīvais augstums (līdz 30 m) un slīpums ir pietiekams, lai izveidotu kalnu slēpošanas trases.

No kultūrvēsturiskā viedokļa kā augstvērtīga atzīmējama ainavu telpa pie Attes meža, ietverot Attes muzeju un tā apkārtni. Tā var kalpot kā viens no kultūrainavu veidošanas un apsaimniekošanas paraugiem ne tikai pagasta robežās arī ārpus tām.

Vizuāli pievilcīga ainava (galvenokārt vidējplāna skati (vairāki simti metru) redzama arī no atsevišķiem punktiem braucot pa autoceļu Vecanna-Maliena. Vizuālo vērtību nodrošināšanai ir nepieciešama ceļmalas krūmu regulāra izpļaušana.

Vizuāli pievilcīgas ainavas ir redzamas arī abpus ceļam no Sprekstēm uz Dastiņām. Tās ir tipiskas paugurainas āraines - ļoti labi sakoptas lauksaimnieciskas ainavas ar viensētām. Lauksaimniecības līdzšinējā attīstības virziena saglabāšanās nodrošinās arī turpmāku ainavas saglabāšanos un noturību pret dabiskajiem degradējošajiem faktoriem.

Vissvarīgākā ainavas vizuālā vērtība ir tās saskatāmība, tāpēc nepieciešams fiksēt piemērotākos skata punktus dabā, un tos atbilstoši iekārtojot, apzīmējot ar atbilstošajām norādījuma zīmēm, nodrošinot ērtas un drošas apstāšanās iespējas autotransportam. Ņemot vērā dabiskās pārmaiņas laika gaitā, nepieciešama regulāra skata punktu un skata vietu sakopšana, uzturēšana un pašu ainavu saglabāšana.

2.3.7. Klimats

Annas pagastam klimatiskās īpatnības un laika apstākļus nosaka teritorijas novietojums Latvijas galējos Ziemeļaustrumos, Alūksnes augstienes DR daļā, vairāk kā 200 km attālumā no jūras, salīdzinoši kontinentālākos apstākļos, ar krasākām atšķirībām starp ziemas un vasaras temperatūrām, visīsāko augu veģetācijas periodu un lielāko nokrišņu daudzumu Latvijā.

Lielāko ziemas daļu temperatūra dienā ir zemāka par -5°C Parasti vidējā diennakts temperatūra noslīd zem +5°C jau pēc 15.oktobra. Janvāra vidējā gaisa temperatūra ir -7,5°C. Nedaudz siltāks ir februāris, kura vidējā temperatūra ir -7,3°C. Nereti gaisa temperatūra noslīd zem -15°C. Ciklonu darbības ietekmē ziemā vērojami atkušņi. Pavasarī parasti gaisa temperatūra paceļas virs 4-5°C pēc 20.aprīļa, bet pēdējās salnas ir vēl pēc 20.maija. Bez sala periods ilgst 126 - 134 dienas. Vidējā jūlija temperatūra ir +16,5°C. Pirmās salnas parasti parādās ap 25.septembri.

Pagasta atrašanās vieta Alūksnes augstienes DR, kur rietumu gaisa plūsma atstāj mitrās gaisa masas, nodrošina lielu nokrišņu daudzumu. Tā ir lielāka kā pieguļošajās zemienēs. Gadā vidēji izkrīt ap 680 mm nokrišņu, galvenokārt lietus veidā. Lielākais nokrišņu daudzums izkrīt jūlijā un augustā. Pastāvīga sniega sega parasti izveidojas jau decembra sākumā. Vidējais sniega segas biežums ir lielāks par 20 cm. Sniega sega sairst marta beigās.

2.4. Vides situācija

2.4.1. Gaisa kvalitāte

Vides jomā situācija Annas pagasta teritorijā vērtējama kā apmierinoša, jo ne Annas pagasta robežās ne tiešā tā tuvumā nav lielu uzņēmumu u.c. vides situāciju īpaši ietekmējošu objektu, kuru darbība varētu nelabvēlīgi ietekmēt vides kvalitāti un iedzīvotāju veselību.

Siltumapgādes jautājumi, salīdzinoši ar citām pašvaldībām nav Annas pagasta aktuālāko problēmu lokā, ko nosaka vēsturiski izveidojusies situācija - pagastā ir tikai viena daudzdzīvokļu (24 dzīvokļi) māja, kurā nav uzstādīts lokālās apkures katls. Sabiedriskās nozīmes objektu - skolas ēkas un sporta halles apkure tiek nodrošināta lokāli. Tautas namā apkure tiek nodrošināta ar malkas krāsnīm. Galvenās problēmas siltumapgādes jomā rada ēku tehniskais stāvoklis, kā rezultātā rodas ievērojami siltuma zudumi.

Saimnieciskās darbības aktivitātes salīdzinājumā ar kolhozu laiku ir būtiski samazinājušās - savulaik Annas pagastā teritorijā darbojās ~20 lopu fermas, t.sk. 5 fermas ar ietilpību no 50 līdz 100 liellopiem un 5 fermas ar ietilpību no 100 līdz 200 liellopiem, 5 cūku fermas ar kopējo vietu skaitu 1700 cūkām. Pašlaik pagastā nav saimniecības, kurā tiek turēti piena lopu ražošanai realizācijai.

No cita veida saimnieciskajām aktivitātēm pagasta teritorijā vērojama tikai 1 pastāvīgas kokzāģētavas SIA „Deiwoss” darbība bijušo darbnīcu „Vārpas” teritorijā.

Transporta kustības intensitāte ir neliela (vidēji 400 automašīnas diennaktī pa intensīvāk noslogoto autoceļu Alūksnes - Litene) un būtiskus gaisa piesārņojuma draudus nerada.

2.4.2. Virszemes ūdeņu kvalitāte

Virszemes ūdens piesārņojumu galvenokārt izraisa notekūdeņu novadīšana. To stāvoklis savukārt ir atkarīgs no attīrīšanas iekārtu esamības, komunālo notekūdeņu attīrīšanas kvalitātes, rūpniecisko notekūdeņu sastāvā esošajām bīstamajām vielām, difūzā piesārņojuma no lauksaimnieciskās ražošanas, kā arī no robežšķērsojošā un vēsturiskā piesārņojuma, lietus ūdens noteces un meliorācijas sistēmu ekspluatācijas.

Virszemes ūdensobjektu ķīmiskā kvalitāte tiek vērtēta pēc tā, vai ūdens videi kaitīgu vielu koncentrācijas nepārsniedz normatīvajos aktos noteiktās robežvērtības. Ja robežvērtības nav pārsniegtas, tad ķīmisko kvalitāti uzskata par labu, ja ir pārsniegtas – par sliktu.

Tā kā Annas pagasts ietilpst Daugavas baseina Pededzes ūdensobjektā, tad virszemes ūdeņu kvalitāti varētu raksturot šā ūdensobjekta upes.

Ievērojot to, ka visi maksimāli pieļaujamās koncentrācijas pārsniegumi bija viena mērījuma koncentrācijas, var uzskatīt, ka ūdensobjektu ķīmiskā kvalitāte Daugavas baseina apgabalā ir laba.

Vajadzētu gan ņemt vērā, ka esošais attīrīšanas iekārtu stāvoklis pagastā ir katastrofāls - iekārtas ir aizsērējušas un piesārņotie ūdeņi neattīrīti aizplūst pa virszemi, notekūdeņu attīrīšana praktiski nenotiek. Tāpat apkārtējā vidē joprojām nonāk nepietiekami attīrīti notekūdeņi no daudzdzīvokļu mājām ārpus ciemiem, ražošanas objektiem un lauku viensētām. Līdz ar to lielāka uzmanība būtu pievēršama šo jautājumu risināšanai. Esošajiem kanalizācijas tīkliem, attīrīšanas iekārtām un filtrācijas laukiem ir nepieciešama rekonstrukcija.

2.4.3. Dzeramā ūdens kvalitāte

Ūdens apgādei Annas pagastā tiek izmantoti pazemes ūdeņi, kas tiek iegūti no artēziskajiem urbumiem, kā arī ūdeņi no vietējās ūdensapgādes (grodu akas).

Tā kā datu par individuālo urbumu dzeramā ūdens kvalitāti nav, savukārt Annas ciemā dzīvo aptuveni 200 iedzīvotāju (t.i. 1/3 pagasta pastāvīgo iedzīvotāju), tad dzeramā ūdens kvalitāti pagastā var raksturot dzeramā ūdens kvalitāte Annas ciemā.

Dzeramā ūdens kvalitātes rādītāji Annas pamatskolā doti 5.tabulā.

5.tabula

Dzeramā ūdens kvalitāte Annas pamatskolā

Rādītājs	Normatīvais rādītājs	Rezultāti	
		Testēšanas rezultāts	Atzinums
Krāsainība, krāsa	Pieņemama patērētājam un bez būtiskām izmaiņām	7 grādi	Atbilst
Duļķainība	3 NTU	2,6 NTU *	Atbilst
pH	6,5-9,5	6,96 **	Atbilst
Amonija joni N/NH ₄ ⁺	0,50 mg/l	0,08 mg/l **	Atbilst
Dzelzs	0,4 mg/l	0,21 mg/l *	Atbilst
Elekrovadītspēja (20°C)	2500 μ S/cm	639 μ S/cm ⁻¹ **	Atbilst

* Rezultāts saskaņā ar testēšanas pārskatu Nr.1147-C/2008

** Rezultāts saskaņā ar testēšanas pārskatu Nr. Nr.772-C/2008

Avots: Testēšanas pārskats Nr.772-C/2008; Nr.1147-C/2008

Risku pazemes ūdeņu piesārņojumam rada situācija, ka dažādu iemeslu dēļ nav veikta atsevišķu artēzisko urbumu, kas netiek izmantoti, iekonservēšana vai tamponēšana. Lai novērstu pazemes notekūdeņu piesārņojuma risku, ir jātamponē bojātās un neperspektīvās akas.

2.4.4. Notekūdeņu kvalitāte

Būtiskāko ietekmi vides jomā rada kanalizācijas un notekūdeņu iekārtu neapmierinošā darbība. Notekūdeņu attīrīšanai pagasta teritorijā ir izbūvētas notekūdeņu attīrīšanas iekārtas (NAI) BIO-50, iekārtas atrodas 0,5 km attālumā no Annas ciema centra DR virzienā, Umaras upes piekrastē. Kanalizācijas un notekūdeņi tiek savākti no Annas ciema centra mājām (kopā 66 māsaimniecības) un pašvaldības iestādēm.

Notekūdeņu testēšanas rezultāti pirms un pēc izplūdes Annas ciema NAI dots 6.tabulā.

6.tabula

Notekūdeņu kvalitāte Annas ciema NAI (26.06.2008.)

Piesārņojošā viela	Testēšanas rezultāts	
	Izplūde	Izplūde
Suspendētās vielas (mg/l)	57	82
BSP ₅ (mgO ₂ /l)	16	7
ĶSP (mg/l)	65	22
Kopējais fosfors (mg/l)	16	15
Kopējais slāpeklis (mg/l)	4,1	6,5
Nitrātijoni N/NO ₃ ⁻ (mg/l)	< MDL*	0,2
Amonija joni N/NH ₄ ⁺ (mg/l)	9,1	8,2

* Rezultāti, kas mazāki par metodes detektēšanas robežu (MDL)

Avots: Testēšanas pārskats Nr. 572-C/2008; Nr. 573-C/2008

Esošais attīrīšanas iekārtu stāvoklis ir katastrofāls - iekārtas ir aizsērējušas un piesārņotie ūdeņi neattīrīti aizplūst pa virszemi, notekūdeņu attīrīšana praktiski nenotiek. Savulaik izbūvēto NAI tehnoloģija un plānotās jaudas ir neatbilstošas mūsdienu vajadzībām, kas būtiski sadārdzina to uzturēšanas un remonta izmaksas. Ņemot vērā pašvaldības ierobežotās finansiālās iespējas, ir veikta sūkņu nomaiņa, uzturēta NAI iekārtu teritorija (salabots žogs, nodrošinātas piebraukšanas iespējas), taču situācijas uzlabošanai nepieciešama NAI rekonstrukcija.

2.4.5. Atkritumu apsaimniekošana

Pagasta teritorijā nav uzņēmumu un iestāžu, kuru darbības rezultātā rastos būtisks daudzums rūpniecisko vai bīstamo atkritumu. Pastāvīgi darbojas viena kokzāģētava. Skaidu glabāšana ir saskaņota ar vides pārvaldes institūcijām un pašvaldību.

Sadzīves atkritumu izgāztuves pagasta teritorijā neatrodas, visi atkritumi tiek nogādāti uz reģionālo atkritumu noglabāšanas poligonu.

Līdz 2007.gadam pagastā atradās sadzīves atkritumu izgāztuve „Vēršas” (0,4 ha platība ar ietilpību 10000 m³), kurā ik gadus vidēji noglabāja līdz 50 m³ sadzīves atkritumu. Atkritumu šķirošana šeit nenotika, to sastāvu veidoja stikli, plastmasas, gumija, koks, metāls, būvgruži. Pašlaik izgāztuve ir rekultivēta.

Atkritumu savākšana pagasta teritorijā tiek risināta sadarbība ar SIA „Alba”. Līgumu par pakalpojumu izmantošanu ir noslēgusi pašvaldība, uzņēmumi un privātpersonas.

Situācijas uzlabošanai pašvaldībai ir jāizstrādā un jāpieņem saistošie noteikumi par atkritumu apsaimniekošanas kārtību pagasta teritorijā, jāiekļaujas reģionālā mēroga atkritumu apsaimniekošanas sistēmas izveidē.

Beigto dzīvnieku apglabāšanas vieta Annas pagasta teritorijas plānojumā netiek noteikta. Kādreiz pagasta teritorijā atradās lopu kautuve, bet pašlaik beigto dzīvnieku savākšanu un nogādi uz apbedīšanas vietu veic uzņēmums, ar kuru ražotāji noslēdz līgumu.

2.4.6. Potenciāli piesārņotās un degradētās teritorijas

Potenciāli piesārņotas vietas ir augsne, zemes dzīles, ūdens, dūņas, kā arī ēkas, ražotnes vai citi objekti, kuri, pēc nepārbaudītas informācijas, satur vai var saturēt piesārņojošas vielas. Potenciāli piesārņotās vietas ir izveidojušās cilvēka darbības rezultātā - ražojot, uzglabājot indīgas vielas, veidojot izgāztuves.

Saskaņā ar likumā „Par piesārņojumu” noteikto, Latvijas Vides, ģeoloģijas un meteoroloģijas aģentūra apkopo ziņas par piesārņotām un potenciāli piesārņotām vietām valstī Piesārņoto un potenciāli piesārņoto vietu informācijas sistēmā.

Pēc Latvijas Vides, ģeoloģijas un meteoroloģijas aģentūras rīcībā esošās datu bāzes Annas pagasta teritorijā piesārņotu vietu nav, bet atrodas 4 potenciāli piesārņotās vietas, kuru raksturojums dots 7.tabulā.

7.tabula

Potenciāli piesārņotās vietas Annas pagastā

N.p.k.	Vietas nosaukums	Nozare	Reģistrācijas Nr.	Koordinātas	Kopējais aktīvā laika periods (gadi)
1.	DUS „Tarlapi”	Automobiļu degvielas mazumtirdzniecība	36448/2596	57°19'44" 26°58'34"	Līdz 1989.gadam
2.	DUS „Vārpas”	Automobiļu degvielas mazumtirdzniecība	36448/2595	57°20'11" 27°0'33"	Līdz 1992.gadam
3.	Lopu kapsēta	Atkritumu savākšana un apstrāde	36448/2594	57°19'27" 27°2'34"	Līdz 1991.gadam
4.	Atkritumu izgāztuve „Veršas”	Atkritumu apsaimniekošana, teritorijas tīrīšana	36448/259	57°20'9" 27°2'43"	Līdz 2007.gadam

Avots: Latvijas Vides, ģeoloģijas, un meteoroloģijas aģentūra

2.5. Īpaši aizsargājami kultūrvēstures objekti

Annas pagasta teritorija neizceļas ar izcilu un plaši pazīstamu valsts nozīmes aizsargājamu dabas un kultūras pieminekļu daudzveidību. Annas pagasta kultūras pieminekļu saraksts veidots saskaņā ar Valsts nozīmes kultūrvēsturisko arhitektūras pieminekļu sarakstu, kas apstiprināts ar LR Kultūras ministrijas rīkojumu Nr.128 „Par valsts aizsargājamo kultūras pieminekļu sarakstu” un to vispārīgais raksturojums dots 8.tabulā.

8.tabula

Kultūras pieminekļi Annas pagasta teritorijā

Aizsardzības Nr.	Vērtības grupa	Pieminekļa veids	Pieminekļu nosaukums	Atrašanās vieta	Pieminekļu datējums
163.	Valsts nozīmes	Arheoloģija	Lupatu senkapi (Kapu kalns, Zviedru kalns)	Lupatās	
164.	Vietējās nozīmes	Arheoloģija	Gulbju krustakmens (Tabakdoze) - kulta vieta	Pie Gulbjiem	
165.	Valsts nozīmes	Arheoloģija	Mūrnieku senkapi	Pie Mūrniekiem	
166.	Valsts nozīmes	Arheoloģija	Salnu (Trīsenieku) senkapi (Zviedru kapi)	Pie Salnām (Saļņiem, Trīseniekiem)	
167.	Valsts nozīmes	Arheoloģija	Bundzēnu senkapi	Starp Bundzeniekiem (Bundzēniem, Bundzeņiem), Latām un Gaigāļiem	
168.	Valsts nozīmes	Arheoloģija	Gaigaļu senkapi (Krāsmatas, Zviedru kapi)	Starp Bundzeniekiem un Gaigāļiem	
2726.	Vietējās nozīmes	Arhitektūra	Vecannas muižas apbūve	Vecanna	19.gs.1.p.

2727.	Vietējas nozīmes	Arhitektūra	Kungu mājas drupas	Vecannas muižā	19.gs.1.p.
2728.	Vietējas nozīmes	Arhitektūra	Klēts	Vecannas muižā	19.gs.1p.
2729.	Vietējas nozīmes	Arhitektūra	Kūts	Vecannas muižā	19.gs.1.p.
2731.	Vietējas nozīmes	Arhitektūra	Stallis, vēlāk krogs	Vecannas muižā	1844.
8339.	Valsts nozīmes	Vēsture	Šaursliežu dzelzceļa līnija Alūksne-Gulbene	Alūksnes novads no Alūksnes stacijas līdz novada robežai	1903.

Lupatu senkapi (Kapu kalns, Zviedru kalns) - Kapu kalns ir A-R virzienā stāvošs 250×50 m liels kalns Lupatu pļavās. Kalna R daļa ir ap 7-8 m augsta, augstākā vieta ir tuvāk pārrakumam. R galā kalns stāvi nolaižas pļavās. Krauja ir arī D nogāzē, bet Z puse ir lēzenāka. Rokot ceļu pāri kalnam, te atrasti cilvēku kauli, skelets, kas guldīts „silē”, kā arī dažādas dzelzs un bronzas senlietas. Daļa apbedījumu izpostītas, ņemot granti. Blakus Kapu kalnam atrodas Zviedru kalns, kas ir augstāks. Īpaši stāvas un norobežotas ir tā R un D puses, bet Z un īpaši A puse ir nolaidenas. Pēc vietējo nostāstiem Zviedru kalnu senos laikos sametuši kareivji cepurēm, savukārt kalnā atdus pils, kurā notikušas cīņas ar uzbrūkošajiem zviedriem. Savukārt kritušie apglabāti Kapu kalnā.

Gulbju krustakmens (Tabakdoze) - kulta vieta - mākslīgi apskaldīts, stabveidīgs akmens, kura virszemes daļas garums ir 1 m, platums ap 0,5 m. Nolīdzinātajā iekšpusē iekalts krusts, tā garums 0,36 m. Krusta pamatne iekalta dziļāk nekā pārējās krusta līnijas un veido nelielu iedobumu - „tabakdozi”. Par akmens izcelsmi ir šāds nostāsts: „Reiz pa ceļu gājis viens vīrieti no Vecgulbenes uz Alūksni, tas esot bijis ļoti piekusis un izsalcis. Viņš atsēdies uz kalna ceļmalā un gribējis ieņņaukt tabaku, bet tabakdoze, kā pa rnelaimi, bija tukša. Tas lūdzis garāmgājējiem tabaku, bet tie neviens neesot devuši. Vecītis no rīta atrasts tajā vietā nomiris, un ticis apgalvots, ka vecītis nomiris „tabakas badā”. Nostāsts liecina, ka Gulbja Krustakmens uzlūkojams par senu piemiņas akmeni kāda traģiska notikuma atcerei.

Mūrnieku senkapi - senkapi atrodas garenā A-R virzienā orientētā uzkalnā, kas ir apaudzis ar jauktu koku mežu, kam apkārt plešas pļavas. Uzkalna D nogāze ļoti lēzeni paceļas par 2-3 m, R, ZR nogāze ir stāvāka, līdz 4 m augsta. Te esot atrasti cilvēku kauli, bronzas aprocas, ķēdītes un dzelzs naži.

Salnu (Trīsenieku) senkapi (Zviedru kapi) - pret R pacēlums paceļas 2-3 m augstumā, pret A tas ir mazāk par 1 m augsts. Senkapu robežas varētu aizņņemt 100×100 m plašu teritoriju. Tie ierīkoti kalnā, kas klāts daudziem akmeņiem. Te esot atrasti cilvēku kauli, bronzas priekšmeti un ar bronzu caurausta auduma fragments.

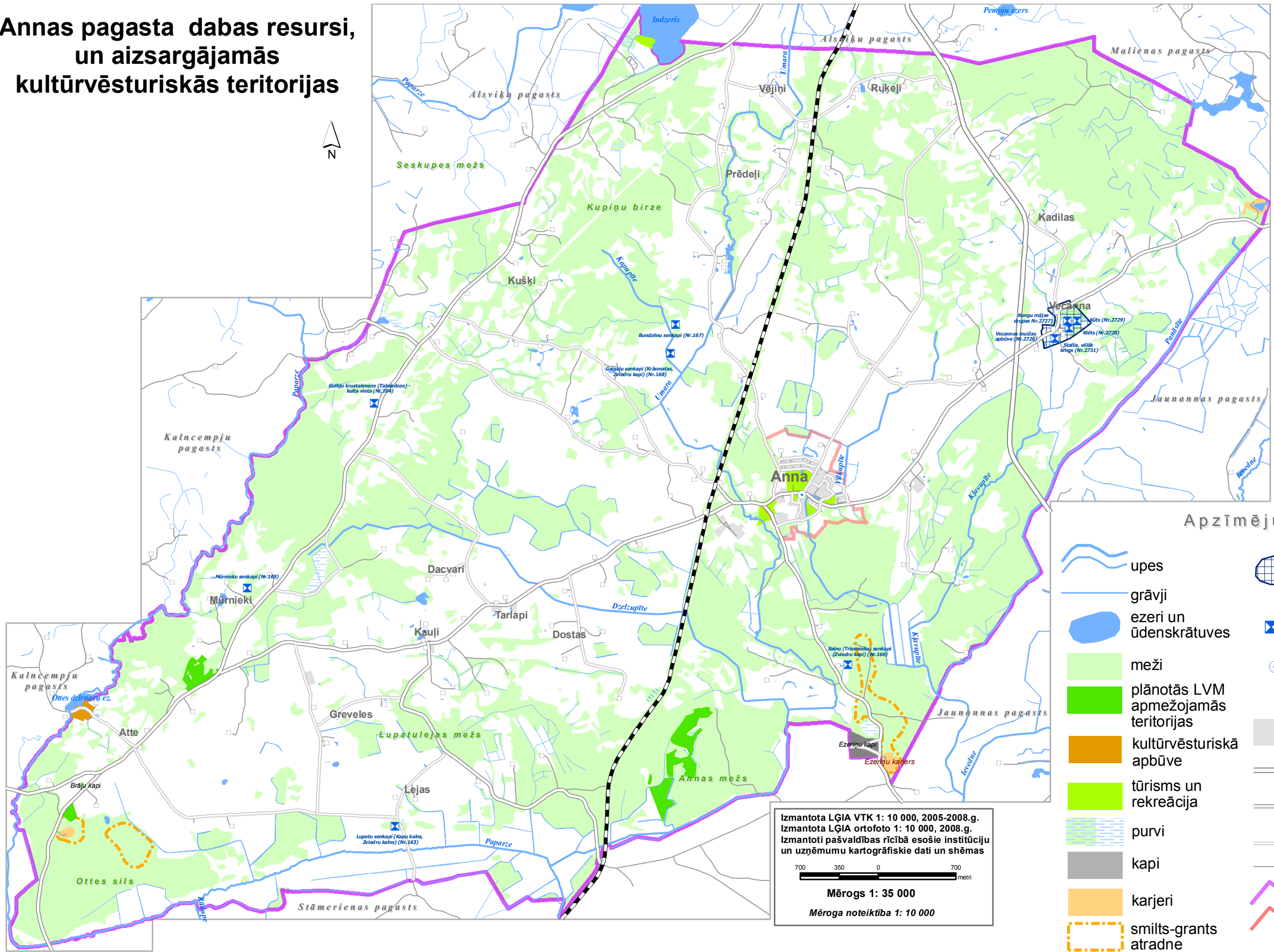
Bundzēnu senkapi - atrodas nelielā, Z-D virzienā orientētā, ap 20×50 m lielā un līdz 1 m augstā zemes pacēlumā. Senkapos 1968.gadā veikti pārbaudes izrakumi. 50 m² teritorijā tika atsegti 10 apbedījumi. Mirušie guldīti paralēlās rindās, apbedījumu virziens vīriešu un sieviešu apbedījumiem nav atšķirīgs. Konstatētas zārka paliekas, vairākas kopās tika atrasti akmeņi. Senkapos atrakti ieroči un rotas lietas un tie datēti kā 13.-14 gs. sākuma latgaļu kapukalni.

Gaigaļu senkapi (Krāsmatas, Zviedru kapi) - atrodas krūmiem apaugušā uzkalnā Kapupītes krastā, 100 m uz D no Bundzēnu senkapiem. Tā virspusē saglabājušies krāvuma akmeņi. Kādreiz akmens krāvums bijis iegarens četrstūris ar lielajiem akmeņiem malās. Tas aizņņem 15×30 m lielu teritoriju. Var izšķīrt aptuveni piecas kompakts akmens kaudzītes šīs kopumā akmeņainās vietas A, ZR un centrālajā daļā. Krāvumā akmeņi vidēji 2m diametrā un līdz 0,5 m augstumā.

Vecannas muižas apbūve - pils piederēja baronam von Valaur, kura dzimta ienākusi no Igaunijas. Līdz pat 1. Pasaules karam baroni paši apsaimniekojuši muižu un pili dzīvojuši. Pie pils bijušas arī saimniecības telpas atsevišķā piebūvē. Kara laikā pils izdemolēta, pēc kara tā pamazām izpārdota un kalpojusi kā dažādu iedzīvotāju dzīvoklis. Tad tai arī sabūvētas šķērssienas. Šodien muižas apbūve ir sliktā stāvoklī.

Šaursliežu dzelzceļa līnija Alūksne-Gulbene - šaursliežu dzelzceļa līnija „Alūksne - Gulbene”, kas šķērso Annas pagasta teritoriju Z - D virzienā 13 km garumā ar 2 pieturām, ir vienīgā funkcionējošā šāda tipa dzelzceļa līnija Latvijā, kurai 1998.gadā piešķirts valsts aizsargājama kultūras pieminekļa statuss. Tā sliežu platums ir 750 mm. 33 km garais posms ir saglabājies no šaursliežu dzelzceļa līnijas Stukmaņi - Valka, kuras ekspluatācija sākās 1903.gadā.

Annas pagasta dabas resursi, un aizsargājamās kultūrvēsturiskās teritorijas



Apzīmējumi:

- | | | | |
|--|--------------------------------------|--|--|
| | upes | | valsts aizsargājamo kultūras pieminekļu (mērogā) |
| | grāvji | | valsts aizsargājamo kultūras pieminekļu (nemērogā) |
| | ezeri un ūdenskrātuves | | artēziskais urbums |
| | meži | | viensētas |
| | plānotās LVM apmežojamās teritorijas | | apbūve |
| | kultūrvēsturiskā apbūve | | Valsts reģionālie autoceļi |
| | tūrisms un rekreācija | | Valsts vietējie autoceļi |
| | purvi | | pašvaldības autoceļi |
| | kapi | | pārējie ceļi |
| | karjeri | | pagasta robeža |
| | smilts-grants atradne | | ciema robeža |

Izmantota LĢIA VTK 1: 10 000, 2005-2008.g.
Izmantota LĢIA ortofoto 1: 10 000, 2008.g.
Izmantoti pašvaldības rīcībā esošie institūciju
un uzņēmumu kartogrāfiskie dati un shēmas

Mērogs 1: 35 000
Mēroga noteiktība 1: 10 000

2.6. Iedzīvotāji, demogrāfiskā situācija, apdzīvojuma struktūra

2.6.1. Iedzīvotāji, demogrāfiskā situācija

Uz 01.01.2009. Annas pagastā dzīvoja 516 cilvēki, no kuriem 240 (46,5%) bija vīrieši un 276 (53,5%) sievietes. Iedzīvotāju skaits 10 gadu posmā starp 1998. un 2007.gadiem samazinājies vairāk kā par 100 cilvēkiem (9.tabula).

9.tabula

Iedzīvotāju skaita attīstība 1998.-2007.

Gads	Iedzīvotāju skaits gada sākumā	Dabiskā kustība		
		dzimuši	miruši	dabiskais pieaugums
1998.	630			
1999.	625	10	14	-4
2000.	594	4	10	-6
2001.	598	3	4	-1
2002.	588	5	9	-4
2003.	573	4	4	-
2004.	560	1	5	-4
2005.	535	5	15	-10
2006.	517	4	10	-6
2007.	521	9	8	+1

Avots: Centrālā statistikas pārvalde

Pēc Pilsonības un migrācijas lietu datiem uz 01.01.2009. Annas pagastā no 516 iedzīvotājiem līdz darbaspējas vecumam bija 62 iedzīvotāji (28 vīrieši, 34 sievietes), darbaspējas vecumā 345 iedzīvotāji (183 vīrieši, 162 sievietes) un pēc darbaspējas vecumā 109 iedzīvotāji (29 vīrieši, 80 sievietes).

Iedzīvotāju nacionālais sastāvs ir viendabīgs - latvieši 95,1%, krievi 3,4%, ukraiņi 1,2%, igauņi 0,3%.

Pēc dabiskās kustības rādītājiem iedzīvotāju dabīgais pieaugums, līdzīgi kā lielākajā daļā Alūksnes novada pašvaldību, ir negatīvs (mirstība pārsniedz dzimstību). Lai arī dzimušo skaitam 90.gadu vidū bija vērojama tendence palielināties, kopumā, saglabājoties mirušo skaita pārsvaram pār dzimušo skaitu, kā arī negatīvam migrācijas saldo pēdējo gadu laikā, iedzīvotāju kopējais skaits samazinās.

2.6.2. Apdzīvojuma struktūra

Pagasta teritorijā raksturīgs vienmērīgs apdzīvojums. Iedzīvotāju blīvums pagastā 2008.gada sākumā bija 9,9 cilvēki/km², kas ir zemāks nekā Alūksnes rajonā, kur tas bija 10,8 cilvēki/km².

Apdzīvotā vieta ir teritorija, kurā dzīvo cilvēki, ir izveidoti materiālie priekšnoteikumi tās apdzīvošanai un kurai normatīvajos aktos noteiktajā kārtībā piešķirts attiecīgais apdzīvotās vietas statuss. (18.12.2008. likums „Administratīvo teritoriju un apdzīvoto vietu likums”).

Latvijas Republikā ir šādas apdzīvotās vietas: pilsētas, ciemi un viensētas.

Ciema statusu piešķir un atceļ novada dome, pamatojoties uz vietējās pašvaldības teritorijas plānojumu, kurā ir noteikta ciema robeža un pamatota ciema izveides nepieciešamība. Lēmumu par ciema statusa piešķiršanu vai atcelšanu novada pašvaldība piecu darbdienu laikā pēc tā parakstīšanas nosūta

Valsts zemes dienestam. Ciema statusu var piešķirt tādai novada teritorijas daļai, kurā ir vai tiek plānota koncentrēta apbūve, pastāvīgi dzīvo cilvēki un ir izveidota attiecīga infrastruktūra.

Viensēta ir savrupa viena dzīvojamā ēka vai savrupas vairākas dzīvojamās ēkas, kā arī ar šo ēku vai ēkām funkcionāli saistītās saimniecības ēkas teritorijā, kur zemi primāri izmanto lauksaimniecības vai mežsaimniecības vajadzībām. Viensētas statusu piešķir pašvaldības dome, apstiprinot viensētai nosaukumu.

Annas pagasta apdzīvotuma struktūru veido ciemi un viensētas.

Pagasta administratīvajā centrā Annās dzīvo aptuveni 1/3 daļa pagasta pastāvīgo iedzīvotāju (ap 200 iedzīvotāju). Ciemā koncentrēti pagasta teritorijā pieejamie pakalpojumi (pamatskolas ēka, sporta halle, bibliotēka, feldšerpunkts, tautas nams, pasta nodaļa, veikals, komunālie pakalpojumi (centralizēta ūdensapgāde un kanalizācija).

Annas ciema tālākā attīstības saistāma ar esošo pakalpojumu pieejamības saglabāšanu, ciema zaļās zonas labiekārtošanu, neizmantoto sociālās infrastruktūras objektu („Turība” veikala telpu, bērnu dārza ēkas) apsaimniekošanas iespēju apzināšanu.

Pārējā pagasta iedzīvotāji dzīvo viensētās, kur vairākas (Vecanna, Grēveles, Kadilas, Kauļi, Vējiņi un Attes muiža) ir blīvāk koncentrētas vienā vietā, bet tajā neatrodas pakalpojumu sniegšanas uzņēmumi vai citi sociālās infrastruktūras objekti.

2.7. Teritorijas struktūra un izmantošana

Annas pagasta kopējā platība ir 5256,8 ha un pēc platības tas ir trešais mazākais pagasts Alūksnes novadā. Lielāko daļu teritorijas - 2780,0 ha (52,9%) aizņem lauksaimniecībā izmantojamas zemes (t.sk. 2219,0 ha aramzeme), 1816,0 ha meži, zem ūdeņiem 74,2 ha, zem ēkām un pagalmiem 64,7 ha, zem ceļiem 154,0 ha, pārējās zemes 112,0 ha. Apmēram 1/3 lauksaimniecībā izmantojamo zemju ir meliorētas. Annas pagasta sadalījums pa zemes lietošanas veidiem uz 2009.gada sākumu dots 10.tabulā.

10.tabula

Zemes sadalījums pa zemes lietošanas veidiem Annas pagastā (01.01.2009.)

Zemes lietošanas veids	ha	%
Lauksaimniecībā izmantojamā zeme	2780,0	52,9
t. sk. aramzeme	2219,0	79,8
augļu dārzeņi	21,9	0,8
plāvas	237,5	8,5
ganības	301,5	10,8
Meži	1816,0	34,5
Krūmāji	129,3	2,5
Purvi	126,6	2,4
Zeme zem ūdeņiem	74,2	1,4
Zivju dīķi	1,0	0,0
Zeme zem ēkām un pagalmiem	64,7	1,2
Zeme zem ceļiem	154,0	2,9
Pārējās zemes	112,0	2,1
Kopējā platība	5256,8	100,0

Avots: Valsts zemes dienests

Lauksaimniecības zemju korigētais novērtējums (117 Ls/ha), ir zemāks kā vidēji valstī, taču salīdzinoši ir augstāks kā virknei pagastu Alūksnes novadā (Pededze, Veclaicene, Mārkalne, Mālupe u.c.).

Lauksaimniecības zemju vērtība Annas pagasta teritorijā ir vidēji ap 40 ballēm, un salīdzinoši tās ir vidēji auglīgas LIZ Alūksnes novadā.

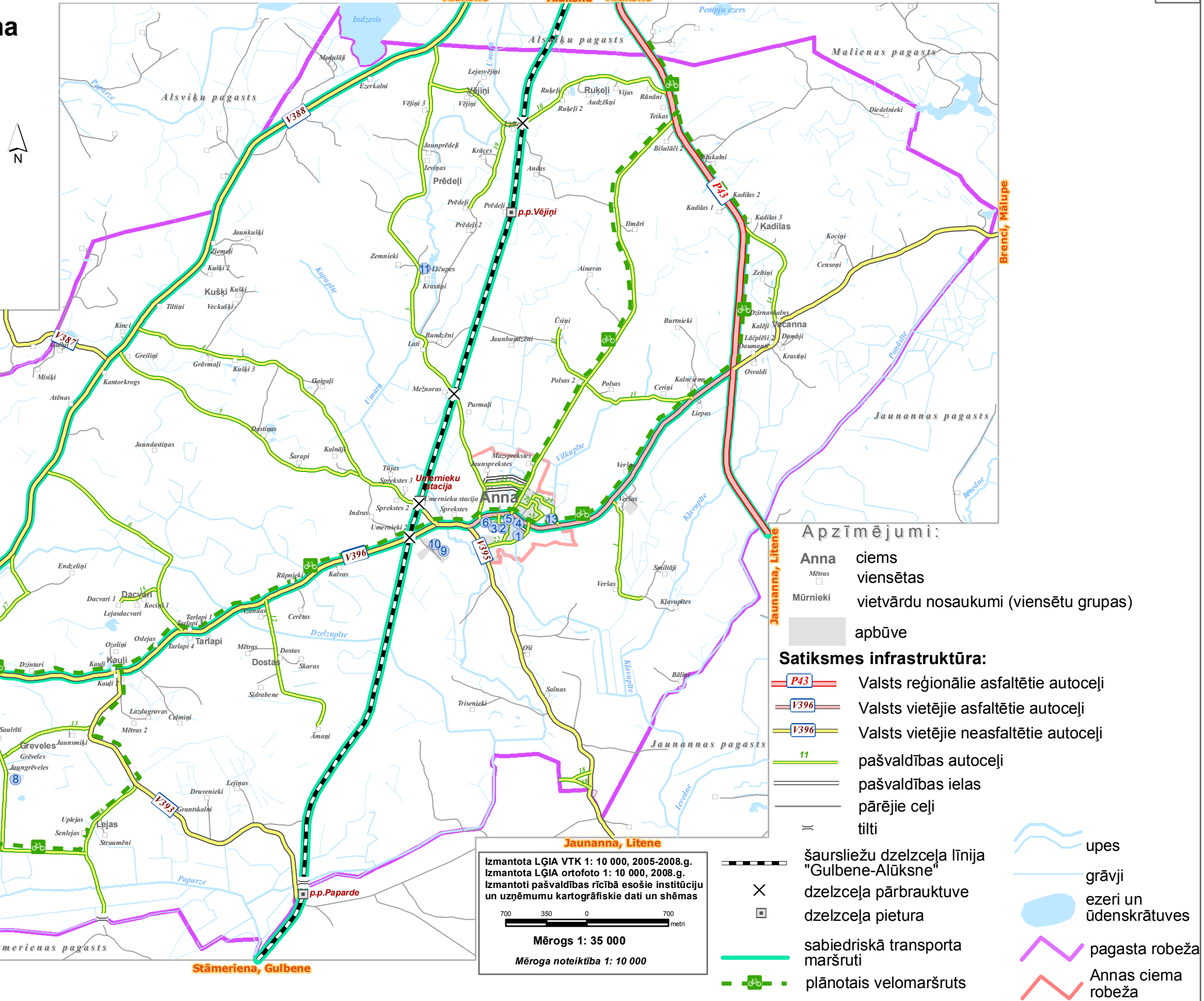
Zemes reformas rezultātā izveidojusies īpašumu struktūra vērtējama kā sadrumstalota - uz 2009.gada sākumu Annas pagastā bija fiksētas 402 zemes īpašumi vai lietojumi, vidējā zemes vienības platība 13 ha.

Ņemot vērā teritorijas sociāli ekonomiskās attīstības tendences, teritoriju nodrošinājums pašvaldību funkciju veikšanai vērtējams kā pietiekams.

Annas pagasta apdzīvojuma struktūra, uzņēmumu izvietojums un satiksmes infrastruktūra

Nr.	Nosaukums	Pakalpojums
1.	Annas pagasta padome	Pašvaldība
2.	Annas pamatskola	Pamatskolas un sākumskolas, izglītība
3.	Annas pagasta bibliotēka	Bibliotēkas
4.	Annas feldšeru - vecmāšu punkts	Medicīniskie pakalpojumi, poliklīnikas un doktorāti
5.	Annas pasta nodaļa	Pasts un pasta pakalpojumi
6.	SIA "Sandors" veikals	Pārtikas produktu tirdzniecība
7.	Viesu nams "Mūrnieki"	Naktsmītnes, viesu mājas
8.	Atpūtas komplekss ar pirti "Jaungrēveles"	Bāzes
9.	SIA "Deiwoss" struktūrvienība Rogas	Koka būvkonstrukcijas un būvdarbi
10.	Lauksaimniecības kooperatīvā sabiedrība "Vārpa"	Lauksaimniecībai sniegtie pakalpojumi
11.	SIA "Alatas"	Zivsaimniecība
12.	Ates muzejs	Muzejs
13.	SIA „Werumens”	Dzīvnieku audzēšana

7 pagasta uzņēmumu kartē



2.8. Infrastruktūras raksturojums

2.8.1. Ceļi, sabiedriskais transports

Annas pagastu šķērso viens valsts reģionālais autoceļš, kā arī pieci valsts vietējie autoceļi, kuru garums sasniedz 56,1 km. Saskaņā ar likumu „Par autoceļiem” valsts reģionālie autoceļi ir autoceļi, kas savieno novadu administratīvos centrus savā starpā vai ar republikas pilsētām vai galvaspilsētu, ar galvenajiem vai reģionālajiem autoceļiem vai savā starpā republikas pilsētas, savukārt valsts vietējie autoceļi ir autoceļi, kas novada administratīvos centrus savieno ar novada pilsētām, novada apdzīvotām teritorijām, kurās atrodas pagastu pārvaldes, ciemiem vai citiem valsts autoceļiem vai savā starpā atsevišķu novadu administratīvos centrus. Valsts autoceļu raksturojums dots 11.tabulā.

11.tabula

Valsts autoceļi Annas pagastā

N.p.k.	Indekss	Nosaukums	Ceļa zemes nodalījuma josla (m)	Aizsargjoslas platums (m)
1.	P43	Litene - Alūksne	22	60
2.	V387	Tūja - Kantorkrogs	19	30
3.	V388	Alūksne - Kalniena - Gulbene	19	30
4.	V393	Kauļi - Papardes stacija	19	30
5.	V395	Jaunanna - Anna	19	30
6.	V396	Vētraine - Maliēna - Kalncempji - Sprīvuļi	19	30

No valsts autoceļiem tikai valsts reģionālais autoceļš Alūksne - Litene - Gulbene (P43) ir ar asfaltbetona segumu (posma garums pagasta teritorijā 4,2 km. Visi valsts vietējie autoceļi, izņemot ceļu V396 Vētraine - Maliēna - Kalncempji - Sprīvuļi posms no krustojuma ar ceļu P43 Litene - Alūksne līdz Annas ciemam, ir ar grants segumu.

Pašvaldības ceļu kopgarums sastāda 36,4 km, to īss raksturojums dots 12.tabulā.

Annas pagasta pašvaldības autoceļu saraksts

Nr.p.k.	Autoceļa nosaukums	Adrese (km)		Autoceļu parametri	
		No	Līdz	Garums (km)	Seguma veids
1.	Anna - Veršas	0,00	0,90	0,90	Grants
2.	Anna - Nākotnes iela	0,00	0,40	0,40	Melnais segums
	Nākotnes iela - Teikas	0,40	4,30	3,90	Grants
3.	Anna - Silmaču iela	0,00	0,20	0,20	Melnais segums
	Silmaču iela - Varžupuriņš	0,20	4,60	4,40	Grants
4.	Anna - Kantorkrogs	0,00	3,20	3,20	Grunts
5.	Kalnāji - Kantorkrogs	0,00	2,50	2,50	Grants
6.	Tarlapi - Kazradzi	0,00	2,00	2,00	Grants
7.	Grēveles - Lejas	0,00	1,60	1,60	Grunts
8.	Atte - Lejas	0,00	3,50	3,50	Grunts
9.	Atte - muzejs	0,00	0,70	0,70	Grunts
10.	Teikas - Vējiņi	0,00	2,30	2,30	Grunts
11.	Kalnciems - Polsas - Ūsiņi	0,00	1,50	1,50	Grunts
12.	Azandas - Āmaņi	0,00	1,28	1,28	Grunts
13.	Jaunsmiķi - Grēveles	0,00	0,85	0,85	Grunts
14.	Kalēji - Kadilas	0,00	1,03	1,03	Grunts
15.	Kociņi - Dacvari	0,00	0,27	0,27	Grunts
16.	Grantskalni - Lupatas	0,00	0,60	0,60	Grunts
17.	Mūrnieki - Endzeliņi - Ērcene	0,00	1,48	1,48	Grunts
18.	Karjera - Ezeriņi	0,00	1,10	1,10	Grunts
19.	Upītes - Prēdeļi	0,00	1,00	1,00	Grunts
20.	Dimanti - Dālderī	0,00	0,24	0,24	Melnais segums
21.	Silmaču 2 - Nākotnes 21	0,00	0,40	0,40	Grunts
22.	Lazdas - Halle	0,00	0,37	0,37	Grunts
	Halle - Sprekstes	0,37	0,47	0,10	Melnais segums
23.	Bērzi - Nākotnes	0,00	0,29	0,29	Grunts
24.	Kamenes - Daugavas	0,00	0,20	0,20	Grunts
25.	Annas skola - Halle - Liedes	0,00	0,33	0,33	Melnais segums
KOPĀ				36,64	

Annas pagasta ielu saraksts un tīss raksturojums dots 13.tabulā.

13.tabula

Annas pagasta pašvaldības ielu saraksts

Nr.p.k.	Ielas nosaukums	Garums (km)	Platība (m ²)	Seguma veids
1.	Silmaču iela	0,40	1200	Melnais segums
2.	Nākotnes iela	0,40	1200	Melnais segums
3.	Lazdu iela	0,20	600	Melnais segums

Salīdzinot ar citiem Alūksnes novada pagastiem, kā priekšrocība jāmin dzelzceļa pieejamība. Vairāki reisi Gulbene-Alūksne-Gulbene dienā ir vienīgais, ik dienas regulāri kursējošais, sabiedriskais transports, ar kuru var nokļūt tuvākajos centros: Alūksnē un Gulbenē.

Autobusu satiksme pagastā tiek nodrošināt pa sekojošiem maršrutiem: Alūksne - Anna - Kalncempji, Alūksne - Jaunanna - Litene - Gulbene, Alūksne - Gulbene. Alūksne - Kalncempji ir vienīgais maršruts, kas kursē caur Annas ciemu.

Ceļu tīkla turpmākā attīstība saistāma, pirmkārt ar esošā ceļu tīkla ikdienas uzturēšanu pieejamā finansējuma ietvaros. Pašvaldības ceļu seguma uzlabošana prioritāri nepieciešama ceļiem Anna - Varžupuriņš, Teikas - Vējiņi.

2.8.2. Ūdensapgāde

No sešiem pagasta teritorijā apzinātajiem artēziskajiem urbumiem, 3 apsaimnieko pašvaldība, citu lietotāju pārziņā atrodas 3 artēziskie urbumi (14.tabula).

14.tabula

Ūdensapgādei izmantoto artēzisko urbumu saraksts

Nr.	Nosaukums	Urbuma iekārtošanas gads	Urbuma dziļums (m)	Filtra intervāls (m)	Izmantotais ūdens horizonts	Īpatnējais debīts (l/s)	Izmantošana/statuss
1.	Lupatas	1963.	79	60-79	D ₃ dg	1,1	Individuālai ūdensapgādei. Neizmanto, jākonservē
2.	Annas ciems	1964.	95	71-95	D ₃ dg	0,5	Izmanto centralizētai ūdensapgādei
3.	Kalnāji	1967.	85	78-85	D ₃ dg	0,2	Neizmanto
4.	Vecanna	1970.	115	87-113	D ₃ dg	0,2	Izmanto vietējo saimniecību apgādei
5.	Sauleskalns (Kauļi)	1966.	110	105-110	D ₃ dg	0,6	Izmanto individuālai ūdensapgādei
6.	Annas krejotava	1969.	100	73-100	D ₃ dg	0,5	Izmanto individuālai ūdensapgādei

Annas pagasta padomes komunālais dienests ar centralizētu ūdensapgādi nodrošina Annas ciema un Kauļu apdzīvotās vietas infrastruktūras objektus, skolas ēku un iedzīvotājus.

Annas pagasta centralizētai ūdensapgādei ir ierīkoti trīs artēziskie urbumi - Annas ciema centrā, apdzīvotā vietā Kauļos, viens urbums – Krejotava, atrodas rezervē.

15.tabula

Annas pagasta centralizēto ūdensapgādes urbumu raksturojums

Ūdens ieguves avota identifikācijas numurs	Ūdens ieguves avots				Atļautais ūdens daudzums (m ³)		Ūdens resursu ieguves nosacījumi	
	Nosaukums	Koordinātes		Ūdens saimnieciskā iecirkņa kods	Teritorijas kods	Diennaktī		Gadā
		Z platums	A garums					
P 600280	AA1 Centrs	57°20'09'	27°01'50'	42472400 Panāsīte	36440	41	15000	Vienmērīgs
P 600281	AA2 Krejotava	57°20'09'	27°02'16'	42464000 Umāra	36440	0	0	Rezervē
P 600564	AA3 Kauļi	57°19'32'	26°58'30'	42464300 Umāra	36440	2	730	Vienmērīgs
Kopā pazemes ūdeņi						43	15730	
Kopā virszemes ūdeņi								
Kopā						43	15730	

Avots: Atļauja B kategorijas piesārņojošai darbībai Nr. MAT-2-3644-205

Ūdens - 15730 m³/gadā 2005.gadā no artēziskiem urbumiem Annas pagastā tika iegūti 10105 m³ ūdens, t.sk. Annas ciemā tika iegūti 9619 m³ ūdens, Kauļos - 486 m³ ūdens. 7276 m³ iegūtā ūdens daudzums izlietots iedzīvotāju sadzīves vajadzībām, izglītības iestādēs izlietoti 2425 m ūdens, ražošanas procesā paliekošais ūdens sastāda 3456 m³. Zudumi sastāda 404 m³.

Artēziskais urbums AA1 Centrs P600280 ierīkots 1964.gadā Pļaviņu-Daugavas ūdens horizontā, akas dziļums sastāda 95 metrus, ūdens ieguves debits 4,0 l/sek., īpatnējais debits 0,5 l/sek. Tas atrodas ciema centrālajā daļā, blakus skolai. Ūdens pacelšanas no urbuma notiek ar vienfāžu sūkni, kas strādā automatiskajā režīmā, savukārt ūdens uzskaitē izmanto caurplūdes ūdens mērītāju.

Urbums AA2 Krejotava P600281, atrodas Annas ciema austrumos, tā dziļums ir 100 m. Urbuma filtrs ierīkots devona sistēmas Daugavas svītas ūdens horizonta smilšakmeņos. Urbuma ražība ir 5,0 l/sek.

Artēziskais urbums AA3 Kauļi P600564 ierīkots 1966.gadā Daugavas ūdens horizonta dolomītos, akas dziļums sastāda 110 metrus, ūdens ieguves debits 3,0 l/sek., īpatnējais debits 0,6 l/sek. Tas atrodas pagasta rietumos Kauļu apdzīvotā vietā. Ūdens uzskaitē tiek veikta ar ūdensskaitītāju.

Pazemes ūdeņus Annas pagastā var uzskatīt par labi aizsargātiem, jo tos klāj pietiekoši liels kvartāra nogulumu slānis, kas ir gan dabisks iespējamā piesārņojuma filtrs, gan aizsargslānis, tāpēc stingrā režīma aizsargjosla artēziskajiem urbumiem nav nepieciešama platāka par 10 m Annas centra, krejotavas, Sauleskalna un Vecannas urbumiem, 15 m - Lupatu, un Kalnāju urbumiem.

Centralizētajam ūdensapgādes urbumam AA1 Centrs saskaņā ar VĢD veikto aizsargjoslu aprēķinu Daugavas ūdenshorizonts ir labi aizsargāts, jo ūdens vāji caurlaidīgo iežu biežums ir lielāks par 20 m (kvartāra 5,5 m Katlešu - Ogres horizontam 30,2 m). Ņemot vērā ūdens horizonta dabisko aizsargātības pakāpi, stingrā režīma aizsargjoslas rādiuss ir 10 m, bakterioloģiskās aizsargjoslas rādiuss 35 m pie ūdens patēriņa 4 l/sekundē, bet bakterioloģiskā aizsargjosla nav pieciešama pie patēriņā 30000 m³ gadā, jo šajā

gadījumā vertikālās filtrācijas laiks līdz Daugavas ūdens horizontam ir lielāks par 200 dienām, ķīmiskās aizsargjoslas rādiuss ir 740 m pie ūdens patēriņa 4 l/sekundē, un 360 m pie ūdens patēriņa 30000 m³.

Annas ciema ūdens apgādes sistēmas ierīkošana tika pabeigta 1985.gadā. Centralizētai ūdensapgādes sistēmai pieslēgti 214 cilvēki. Vidēji dienā, pēc 2005.gada datiem (Nr.2-Ūdens) vidējais patēriņš sastāda ~26,35 m³ ūdens dienā. Annās ūdens tiek uzkrāts ūdenstornī ar darba tilpumu 94 m³. No artēziskā urbuma atļautais ūdens ieguves daudzums pilnībā nodrošina visus ciema iedzīvotājus, jo faktiskais ūdens patēriņš ir mazāks par atļauto. Dzeramā ūdens attīrīšanas iekārtu nav, ūdensvadu skalošana nenotiek.

Pēc tehniskās pasas datiem ūdensapgādes sistēmas kopgarums 3100 m - polietilēna caurules ar diametru 50 un 150 mm, nedaudz ķeta caurules ar diametru 100 un 150 mm. Gadā tiek reģistrētas 2-4 ūdensvada avārijas. Ūdensapgādes tīkli kopumā darbojas apmierinoši, izņemot atsevišķus posmus, kur nepieciešama cauruļvadu nomainīšana un aku hermetizācija.

Kaņu apdzīvotā vietā ūdens tiek uzkrāts hidroforā ar darba tilpumu 0,2 m, pēc 2005.gada datiem (Nr.2-Ūdens) vidējais patēriņš sastāda ~1,33 m ūdens dienā.

Saskaņā ar VĢD veikto aizsargjoslu aprēķinu, Daugavas ūdens horizonts ir labi aizsargāts, jo ūdens vāji caurlaidīgo iežu biežums ir lielāks par 20 m (kvartāra 5,5 mm Katlešu - Ogres horizontam 30,2 m).

Līdzīgi kā citās Alūksnes novada lauku teritorijas, ūdensapgādes sistēmas ir izbūvētas 80.gadu sākumā un ir lielā mērā nolietojušās. Regulāru un kvalitatīvu dzeramā ūdens padevi apgrūtina ūdensapgādes sistēmas stāvoklis, ir nepieciešami regulāri remontdarbi. Dzeramajam ūdenim raksturīgs paaugstināts dzelzs saturs, kas nosaka atdzelžošanas iekārtu uzstādīšanas nepieciešamību. Pašvaldības rīcībā esošie finansiālie līdzekļi (pakalpojumu saņēmēju maksājumi) reāli nodrošina tikai pašu nepieciešamāko izmaksu segumu (nodrošinot tikai uzturēšanas, ne uzlabošanas iespējas), pamatā remontdarbu veikšana balstās uz pagasta padomes ieguldījumiem.

2.8.3. Kanalizācija

Centralizēta kanalizācijas sistēma Annas pagastā atrodas tikai Annas ciemā, kas apkalpo daudzdzīvokļu mājas, pagasta pašvaldības ēku, skolas ēku, veikalu un nelielu daļu privātmāju. Pārējie iedzīvotāji notekūdeņus novada vai nu septiskajās tvertnēs, vai izsmēlamajās bedrēs.

Annas ciema kanalizācijas sistēma ir dalīta, pašteces kanalizācijas tīkli. Centralizētai kanalizācijas sistēmai pakalpojumi pieejami 180 iedzīvotājiem. 2005.gadā uz notekūdeņu attīrīšanas iekārtām tika novadīti 6030 m³ notekūdeņu. Tīklu kopgarums sastāda 2940 m, t.sk. 1100 m garumā galvenie kolektori (keramikas caurules ar diametru 200 mm), ielu tīkli 1060 m garumā (keramikas caurules ar diametru 150 un 200 mm) un 56 pieslēgumi pie objektiem ar kopējo garumu 780 m.

Annas pagasta centrā nav teritorijas ar cieta segumu, kur būtu ierīkota lietus ūdeņu, sniega un ledus kušanas ūdeņu savākšanas un novadīšanas sistēma.

Pašteces kanalizācijas tīklu stāvoklis ir apmierinošs, avārijas notiek reti. Ir atsevišķi posmi, kur būtu jāveic tīklu skalošana. Posmi, kur regulāri notiek avārijas, būtu jārekonstruē.

Annas ciemā uzstādītas bioloģiskās notekūdeņu attīrīšanas ietaises BIO-50 ar jaudu 50 m³ notekūdeņu/dnn. Attīrīšanas iekārtas tiek darbinātas mehāniskā režīmā un nodrošina pirmējo attīrīšanu. Attīrītie notekūdeņi tiek novadīti Umaras upē (16.tabula).

Tieša notekūdeņu izplūde ūdens objektos

Izplūdes vietas nosaukums un identifikācijas numurs	Izplūdes vietas ģeogrāfiskās koordinātes		Saņemošā ūdenstilpe		Kopējais notekūdeņu daudzums		Izplūdes ilgums, stundas/dienā, dienas/gadā
	Z platums	A garums	Nosaukums	kods	m ³ dienā	m ³ gadā	
BIO-50 A600198, N600185	57°19'06"	27°01'34"	Umāra	42464300	36	13000	24/365

Avots: Aļļauja B kategorijas piesārņojošai darbībai Nr. MAT-2-3644-205

Annas pagasta komunālā daļa apgādā ar ūdeni arī individuālās apbūves teritoriju, kurā nav izbūvēti maģistrālie kanalizācijas tīkli. Kanalizācijas ūdeņi tiek uzkrāti izsmelamās bedrēs, no kurām kanalizācijas notekūdeņi tiek izvesti. Individuālie patērētāji paši organizē izsmelamo bedru izvešanu.

Individuālajā apbūves daļā pie mājām ir izsmelamās bedres, daļa ūdens tiek izlietota laistīšanai, lopu dzirdināšanai, tāpēc tikai daļa no patērētā ūdens tiek novadīta atpakaļ maģistrālajā kanalizācijas tīklā.

Kā notekūdeņu attīrīšanas procesu blakusprodukti veidojas notekūdeņu nosēdumi. Gadā veidojas ~1,0 t nosēdumu, kuri tiek nogādāti atkritumu izgāztuvē.

Trokšņu emisijas līmenis nav mērīts. Ir izstrādāti pasākumu plāni avāriju novēršanai ūdenssaimniecības sistēmā, instrukcija darbībai ugunsgrēka gadījumos.

Paredzēts iesaistīties dažādos investīciju projektos, lai atjaunotu Annas centra ūdensapgādes un kanalizācijas sistēmu. Pagaidām kanalizācijas tīklos atsevišķi posmi tiek nomainīti ar jaunām caurulēm, kas samazina notekūdeņu infiltrācijas iespējamību pazemes ūdeņos. Lai samazinātu nokrišņu iekļūšanu skatakās, ir veikts un vēl turpināsies to remonts un vāku atjaunošana.

2.8.4. Elektroapgāde

Teritorija ietilpst AS „Sadales tīkls” Ziemeļaustrumu reģiona Alūksnes nodaļā. Pagasta teritorija ir elektrificēta. Annas pagasta teritorijas ZR daļu šķērso 110 kV augstsprieguma elektropārvades līnija. Apdzīvoto vietu vajadzībām izbūvētas 20 kV, 0,4 kV elektropārvades līnijas. Elektroapgādes līniju jaudas, transformatoru un sadales punktu daudzums ir pietiekams esošā pieprasījuma nodrošināšanai, kā arī neierobežo nepieciešamības gadījumā jaunu papildus pieslēgumu iespējas.

Saskaņā ar uzņēmuma „Latvenergo” turpmākās darbības iecerēm, plānota pakāpeniska novecojošo līniju nomaiņa (balsta stabu u.tml. maiņa, gaisa pārvades līniju nomaiņa uz apakšzemes kabeļiem) esošo trašu teritorijās. Jaunu elektrisko tīklu izbūve plānota saskaņā ar lietotāju pieprasījumiem.

2.8.5. Sakari

Stacionāro sakaru pakalpojumus Annas pagasta teritorijā nodrošina SIA „Lattelekom”. Pagastā pašlaik darbojas šādas SIA „Lattelecom” elektronisko sakaru komunikācijas: 2 ISDN2 līnijas un 63 abonenti ar CDMA (bezvadu ciparu pieslēgumu).

Līdz ar mobilo sakaru torņa uzstādīšanu Sauleskalnā, LMT tīkla mobilo sakaru pieejamība ir nodrošināta lielākajā pagasta teritorijas daļā. Pagasta teritorijā pie Rožleju mājām ir uzstādīta Tele 2 mobilo sakaru bāzes stacija.

2.8.6. Sociālās infrastruktūras nodrošinājums

Nozīmīgākie sociālās infrastruktūras objekti Annas pagasta teritorijā ir skola, tautas nams bibliotēka, sporta halle. Priekšrocības sociālās infrastruktūras objektu izmantošanā nosaka to kompakts izvietojums Annas ciema centrā.

Skola ir vecākā mūra celtnē Annas ciemā, (sākotnējā vienkārša mūra celtnē š.g. 30.gados ir izbūvēta par 3 stāvu ēku ar mansardu), šobrīd mācās 90 skolēni, taču telpu ziņā tās ietilpība praktiski ir divreiz lielāka (līdz 80.- to gadu beigām, Annas pamatskolā mācījās 2 pašvaldību - Annas un Jaunannas bērni). Skola Annas pagastā ir ļoti nozīmīga iestāde. Tā sniedz ne tikai izglītības pakalpojumu uz vietas, bet arī pilda kultūras centra funkcijas, tajā atrodas aptuveni 50% no pagastā esošajām darba vietām, un no skolas turpmākās pastāvēšanas un darbības lielā mērā atkarīga arī teritorijas attīstība kopumā. Pašvaldība, iespēju robežās, ir ieguldījusi nozīmīgus līdzekļus skolas materiāli tehniskā stāvokļa uzlabošanā (jumta nomaiņai, fasādes remontam u.c.) un tuvākajā nākotnē būtiskākais risinājums ir siltināšana, logu nomaiņa. Perspektīvā, balstoties uz telpu nodrošinājumu, uzlabojot skolas materiāli tehnisko nodrošinājumu, ir visas iespējas attīstīties kā lokālas nozīmes pieaugušo interešu izglītības centram.

Skolai blakus esošā tautas nama ēka ir izbūvēta 70.-os gados, tajā ir zāle 200 skatītājiem, ģērbtuvju telpas, plaša priekštelpa, telpas kino demonstrēšanai, otrajā stāvā izvietota bibliotēka ar lasītavu. Realizējot NVD APSD projektu, 1999./2000.g. g. tika veikta pirmā stāva telpu rekonstrukcija, kā rezultātā iekārtotas piemērotas telpas kafējnīcas darbībai.

Lielākās attīstības perspektīvas Annas pagastā tiek saistītas ar sporta kompleksa tālāko darbību - 80.gadu vidū izbūvētā sporta halle šobrīd ir otra labākā sporta spēlēm, piemērotākā sporta būve Alūksnes novadā. Nozīmīgs ieguvums sporta hallei ir piebūves rekonstrukcija (tika izbūvētas un iekārtotas telpas naktsmītnēm (aptuveni 15 vietām), kā rezultātā Annas pagastā ir iespējas ne tikai visplašākā mēroga sporta aktivitāšu rīkošanai, bet piedāvāt pakalpojumu kompleksu, kas ietver sevī aktīvas atpūtas, ēdināšanas un naktsmītnu piedāvājumu. Kompleksa tālākā attīstība ir saistīta ar plašāku pakalpojuma klāstu (nometnes vasaras, ziemas brīvdienās, daudzveidīgāks zāles izmantošanas piedāvājums brīvdienās (inventāra noma, atrakcijas, izklaides pasākumi) - tam nepieciešama pirts izbūve, apkārtnes labiekārtošana u.tml. Kā priekšrocība ir jāmin arī brīvās teritorijas pie sporta halles (tiek plānota sporta laukuma paplašināšana, tenisa, BMX trases izveide), netālu esošā Umaras upe, kur ir iespējama peldvietas un atpūtas vietas atjaunošana.

Annas pagasta D daļā, uz robežas ar Jaunannas pagastu teritorijā atrodas Ezeriņu kapsēta. Kapi izveidojušies vēsturiski nomaļus no apdzīvotām vietām (vairāk kā 3 km attālumā), atrodas pietiekami tālu no tuvākajām viensētām un ūdenstecēm, līdz ar to kapsētas esošā un turpmākā izmantošana nerada vides situāciju pasliktinošu risku.

Pagastā atrodas Ates brāļu kapi, kurā apbedīšana vairs nenotiek.

2.8.7. Ģeodēziskie atbalsta punkti

Annas pagasta teritorijā atrodas 16 ģeodēziskie atbalsta punkti (17.tabula), kas tiek noteikti lai nodrošinātu valsts ģeodēzisko atbalsta punktu ilgstošu saglabāšanos un stabilitāti.

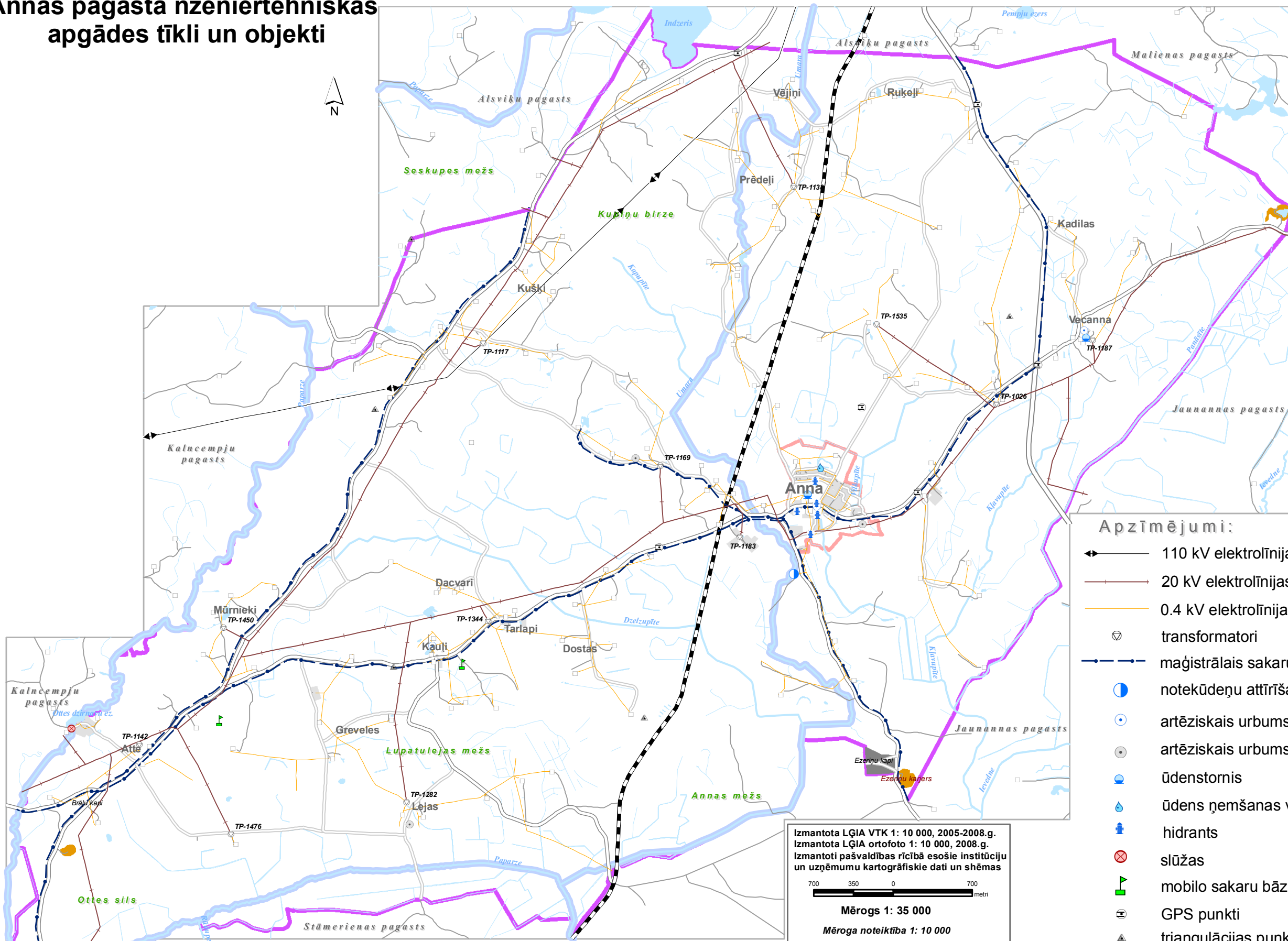
Valsts ģeodēziskā tīkla atbalsta punkti Annas pagastā

N.p.k.	Nosaukums	Klase	B (gr; min; sek)	L (gr; min; sek)	Augstums v.j.l. (m)*	Norm. augst. (m)
1.	3097	G3	57°22'19.11258"	27°01'13.25734"		188.381
2.	3263	G3	57°21'37.08461"	26°59'22.07697"		194.604
3.	3344	G3	57°22'01.36789"	27°03'18.64003"		192.755
4.	54	G3	57°20'11.20034"	27°02'37.77301"		146.725
5.	55	G3	57°20'36.42118"	27°02'10.34063"		143.228
6.	56	G3	57°19'59.09654"	27°00'20.18846"		137.185
7.	Dambji	G2	572046.28288	270344.41029		160.204
8.	Kalnāji	T1	572100.53257	270330.69343	182 -	
9.	Kauli	T3	57°19'28.19397"	26°57'57.57290"	175 -	
10.	Malači	T1	572042.10746	265753.70753	193.1 +	
11.	Āmaņi	T2	571910.6844	270008.54498	147.9 -	
12.	gr1403	N1	57°22'12.68587"	27°02'05.75046"	178.052 +	
13.	gr307	N1	57°21'16.95143"	27°01'42.31951"	163.728 +	
14.	gr324	N1	57°20'42.98687"	27°01'20.16872"	148.133 +	
15.	sr157	N1	57°20'12.80610"	27°01'00.26691"	143.602 +	
16.	sr701	N1	57°19'23.88832"	27°00'31.12383"	137.623 +	

* Augstums ir noteikts ar trigonometrisko nivelēšanu

Avots: Valsts ģeodēziskā tīkla datu bāze; Latvijas Ģeotelpiskā informācijas aģentūra

Annas pagasta nženiertehniskās apgādes tīkli un objekti



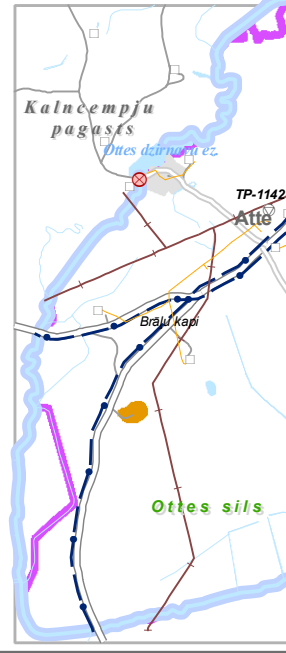
- upes
- grāvji
- ezeri un ūdenskrātuves
- kapi
- karjeri
- viensētas
- apbūve
- Valsts reģionālie autoceļi
- Valsts vietējie autoceļi
- pašvaldības autoceļi
- pārējie ceļi
- pagasta robeža
- ciema robeža

Apzīmējumi:

- 110 kV elektrolīnijas
- 20 kV elektrolīnijas
- 0.4 kV elektrolīnijas
- transformatori
- maģistrālais sakaru kabelis
- notekūdeņu attīrīšanas iekārtas
- artēziskais urbums (darbojas)
- artēziskais urbums (nedarbojas)
- ūdenstornis
- ūdens ņemšanas vieta
- hidrants
- slūžas
- mobilo sakaru bāzes stacija
- GPS punkti
- triangulācijas punkti
- valsts nozīmes ūdens notekas

Izmantota LĢIA VTK 1: 10 000, 2005-2008.g.
 Izmantota LĢIA ortofoto 1: 10 000, 2008.g.
 Izmantoti pašvaldības rīcībā esošie institūciju un uzņēmumu kartogrāfiskie dati un shēmas

Mērogs 1: 35 000
 Mēroga noteiktība 1: 10 000



2.9. Ekonomikas raksturojums

2.9.1. Lauksaimniecība

Lauksaimniecības, kā pamatnodarbošanās veidu, lielai daļai pagasta iedzīvotāju nosaka vēsturiski veidojusies situācijā. Lauksaimniecībā izmantojamo zemju īpatsvars Annas pagastā (2780,0 ha t.i. 52,9% pagasta teritorijas, no tās aramzeme 2219,0 ha (79,8%)).

Valsts zemes dienesta 2000.gada bilancē minētas kopumā 284 piemājas un zemnieku saimniecības. Pēc saimniecību platībām dominējošas ir nelielās 10 - 19,9 ha lielas saimniecības (32% no saimniecību kopskaita) un mazās saimniecības - līdz 4,9 ha (23% no visām saimniecībām). Lielākās saimniecības kopplatība ir tikai nedaudz lielāka par 50 ha.

Pēc lauksaimniecības produkcijas apjomiem, galveno produkcijas īpatsvaru sastāda piens un gaļa - ar piena lopkopību nodarbojas praktiski visās zemnieku saimniecībās. Lielākā daļa zemnieku un piemājas saimniecību lauksaimnieciskā produkciju ražo pašpatēriņam.

Galvenās problēmas

Zemju sadrumstalotība, orientācija uz naturālo saimniekošanu, kā arī pirmspensijas un pensijas vecuma iedzīvotāju īpatsvars lauksaimniecībā nodarbināto vidū (47% no saimniecību īpašnieku/lietotāju skaita), jāatzīmē kā būtiskākā problēma lauksaimniecības zemju izmantošanas aspektā.

Teritorijas virsmas saposmojums, augšņu sastāvs, salīdzinoši nelabvēlīgi klimatiskie apstākļi (vēlāks pavasaris, agrāks rudens, ievērojams nokrišņu daudzums) lielā mērā ierobežo augstas ražības iespējas tradicionālajās augkopības nozarēs.

Attīstības iespējas.

Lauksaimniecības zemju auglība (vērtība Annas pagasta teritorijā ir vidēji ap 40 ballēm un salīdzinoši tās ir vidēji auglīgas lauksaimniecības zemes Alūksnes novadā), salīdzinoši ērts teritorijas transportġeogrāfiskais novietojums, atsevišķu saimniecību piemēri netradicionālā lauksaimniecībā (dārzkopībā, stādu audzēšanā, biškopībā, ārstniecības augu audzēšanā) pamato alternatīvu nodarbjū attīstības iespējas .

Lielai daļai lauksaimniecības zemju kā piemērotākais izmantošanas veids perspektīvā ir prognozējams apmežošana. Piena un gaļas lopkopības turpmākā attīstība saistībā ar kooperāciju un specializāciju.

Lauku nodarbjū dažādošana, jaunu darbības veidu uzsākšana (diversifikācija) ir vērtējams kā noteicošais pagasta teritorijas attīstības faktors.

2.9.2. Kokapstrāde

Kopējā mežu platība Annas pagasta teritorijā ir 1816,0 ha (34,5% no pagasta teritorijas). Pēc meža zemju platību sadalījuma pa apsaimniekotājiem, vislielāko īpatsvaru (91,3%) sastāda privātie meži, savukārt 8,7% aizņem valsts meži. Mežu izmantošana jāveic saskaņā ar Meža likumu un mežu apsaimniekošanu un izmantošanu regulējošiem normatīvajiem aktiem, pamatojoties uz meža inventarizācijas materiāliem. Lai arī vispārzināms fakts, ka lielai daļai pagasta iedzīvotāju cieši saistīti ar mežizstrādi, un reāli mežs kalpo nereti kā vienīgais reālais ienākumu avots, ir apgrūtināši iegūt informāciju par šajā sfērā nodarbināto skaitu, apjomu u.c.

Kokapstrādes un mežizstrādes jomā Annas pagasta teritorijā darbojas viens uzņēmums - SIA „Deiwoss” (NACE kods 1.1 - 02), kas ražo žāvētus, ēvelētus, profilētus kokmateriāla produktus (14 dažādu profilu apšuvuma dēļus iekšdarbiem un ārdarbiem, pirts apšuvumu, lāvu dēļus, dārza grīdas, grīdas dēļus, kleidas, stūra listes, grīdlīstes), dārza mājiņas, lapenes, dārza mēbeles (dekoratīvas akas, tualetes

namiņus, šūpoles, suņu mājas, dārza galdus, solus, sētas un to elementus). Uzņēmums jau ražo plašu sortimenta klāstu, taču, neskatoties uz to, uzņēmuma attīstības plāns paredz papildināt uzņēmuma produkciju. Uzņēmums vidēji gadā saražo 7000 m³ sausu profilētu dēļu un 100-150 dārza mājiņas, no kurām 80% tiek eksportētas uz Franciju un Vāciju. SIA „Deiwoss” nodarbojas arī ar sausu ēvelskaidu realizāciju, sniedz celtniecības pakalpojumus, kas saistīti ar māju apšūšanu, grīdu ieklāšanu, mājiņu lapeņu uzstādīšanu, kā arī papildus sniedz transporta un ēvelēšanas pakalpojumus.

2.9.3. Tirdzniecība, ražošana un maksas pakalpojumi

Tirdzniecības pakalpojumu sfērā pagasta teritorijā darbojas viens uzņēmums. SIA „Sandors” veikals „Anneke” atrodas Annas ciemā, un tas nodarbojas ar pārtikas produktu tirdzniecību.

Galvenie ietekmējošie faktori pakalpojumu sfēras attīstībā ir salīdzinoši nelielais vietējais noieta tirgus (iedzīvotāju skaits pagastā), iedzīvotāju pirktspēja, kas, līdzīgi kā citās lauku pašvaldībās, arī Annas pagastā ir zema, tāpēc lielā mērā pakalpojumu sfēras attīstība ir saistīta ar to, cik lielā mērā pieaugs cilvēku plūsma caur pagastu, pirmkārt, saistībā ar sporta un atpūtas centra kā kompleksa (sporta/atpūtas aktivitātes, ēdināšanas iespējas, nakšņošanas iespējas) attīstību.

2.9.4. Tūrisms un rekreācija

Tūrisma jomā Annas pagasta teritorijā darbojas divi uzņēmumi - šeit atrodas viesu nams „Mūrnieki” un atpūtas komplekss ar pirti „Jaungrēveles”.

Zemnieku saimniecība „Mūrnieki”, piedāvā atpūtas iespējas lauku mājā, pirti, laivu nomu un makšķerēšanas iespējas. Nakšņošanai piedāvā 2 istabas ar 4 pamatvietām un 3 papildvietām. Viesu rīcībā ir telpas 2 stāvos atsevišķā mājas daļā - otrajā stāvā guļamistaba ar dušu un WC, bibliotēka, pirmajā stāvā kamīnzāle ar satelīta TV, virtuve, arī guļamistaba ar WC. Vasarā gultas vietas pieejamas arī klēts ēkas 2 stāvos un kempinga mājiņā, bet duša un tualete atsevišķā ēkā. Ir divas treileru pieslēguma vietas. Zemnieku saimniecība izveidota 1998.g. ar mērķi attīstīt lauku tūrismu, kā palīgozāres - aitkopību, putnkopību u.c. lauksaimniecisko darbību (kartupeļu, graudu audzēšanu). z/s ir „Lauku ceļotāja” asociācijas locekle, tai ir „Zaļais sertifikāts”.

Atpūtas komplekss ar pirti „Jaungrēveles” atrodas 15 km attālumā no Alūksnes, 35 km attālumā no Gulbenes, 40 km attālumā no Balviem, kā arī tikai 3 km attālumā no Attes muzeja. Pirts Jaungrēvelēs tika uzbūvēta 2005.gadā kā atpūtas vieta, kas piedāvā baudīt lauku pirti ar veldzēšanos dīķī un atpūtas telpas, kurās ir iespēja uzklāt galdus līdz 50 personām. Atpūtas telpā izbūvēts kamīns. Vasaras sezonā tiek piedāvāts pludmales volejbols, laukums ar basketbola grozu, vietas teltīm, ugunsкура vieta, grils. Ir arī laukums bērniem. Pirts kopējā platība ir 150 m², kas nodrošina pirtī esošo telpu plašumu. Pirts otrais stāvs izveidots kā liela guļamtelpa ar sešām divvietīgām gultām. Vasaras sezonā iespējams atpūsties vasaras terasēs gan pirmajā, gan otrajā stāvā. Papildus pie pirts atrodas vasaras mājiņa ar divām istabām. Katrā istabā iespējams izgulēt 4 personas.

Kā nozīmīgākie tūrisma objekti pagastā minami: novadpētniecības muzejs „Attes dzirnavas” un šaursliežu dzelzceļa līnija „Alūksne - Gulbene”.

Novadpētniecības muzejs „Attes dzirnavas” atrodas uz robežas ar Kalncempju pagastu, un tas ir viens no nozīmīgākajiem tūristu interešu objektiem Alūksnes novadā (visapmeklētākais objekts Alūksnes novadā un iespējams arī Ziemeļaustrumvidzemē).

Muzejs piedāvā 19.- 20.gs. Ziemeļvidzemes sētu, interaktīvu iespēju iepazīties ar senajiem amatiem, un darbarīkiem. Latvijas mērogā muzejs ir atpazīstams ar Pļaujas svētkiem, kas papildus pulcē simtiem apmeklētāju no visas Latvijas.

Šaursliežu dzelzceļa līnija „Alūksne - Gulbene”, kas šķērso Annas pagasta teritoriju Z- D virzienā 13 km garumā ar 2 pieturām, ir vienīgā funkcionējošā šāda tipa dzelzceļa līnija Latvijā, 1998.gadā piešķirts valsts aizsargājama kultūras pieminekļa statuss. Tā saglabāšanai un iesaistei aktīvā tūrisma aprītē izstrādāts projekta pieteikums „Šaursliežu dzelzceļš Gulbene-Alūksne - tūrisma attīstības mugurkauls Latvijas ziemeļaustrumos” ar mērķi saglabāt vienu no pēdējiem Baltijā šaursliežu dzelzceļu, nodrošinot tā dzīvotspēju un attīstību, izveidojot par pievilcīgu tūrisma objektu, veicinot tūrisma nozares attīstību visā Ziemeļvidzemē.

Kā uzņēmējdarbības attīstību tūrisma jomā veicinoši faktori ir jāmin arī Annas pagasta padomes un sabiedriskās organizācijas „Attes fonds” uzsāktās (un plānotās) aktivitātes.

Sabiedriskā organizācija „Attes fonds” apsaimnieko Attes muižas zemes (pieguļošas novadpētniecības muzeja „Attes dzirnavas” teritorijai) un zemes pie Indzera ezera. Plānota muižas parka un apkārtnes sakopšana, aktivitātes vasarā (nometnes jauniešiem, skolēniem, sadarbībā ar Attes novadpētniecības muzeju, Annas sporta halli). Tālākajā nākotnē plānota muižas kompleksa ēku atjaunošana atpūtas un tūrisma mērķiem, atpūtas bāzes pie Indzera ezera izveide.

Pagasta padome, līdztekus labvēlīgas informatīvās vides veidošanai, sadarbības sekmēšanai un izglītošanai, plāno cieši ar tūrisma attīstību saistītas infrastruktūras uzlabošanas pasākumu īstenošanu, t.sk. plāno atpūtas vietas izveidi un labiekārtošanu Annas ciemā pie Umarītes (izveidot peldvietu, sakārtot apkārtni. Iecerēta estrādes būvniecība brīvdabas kultūras pasākumu organizēšanai, teritorijas izmantošanai vasarā saistībā ar sporta kompleksa attīstību), pievadceļa pie Indzera ezera sakārtošanu u.c. pasākumus.

Novadpētniecības muzeja „Attes dzirnavas”, šaursliežu vilciena līnijas iekļaušanās aktīvā tūrisma aprītē, Indzera ezera tuvums, teritorijas ainaviskums, Alūksnes TIC, tūrisma apvienības „Malienu” darbība, Annas sporta centra attīstība ir būtiskākie tūrisma attīstību veicinošie faktori Annas pagasta teritorijā, kas nosaka teritorijas iekļaušanās kopējā Vidzemes tūrisma aprites, līdz ar to tūrisma pakalpojumu, kā arī pakalpojumu sfēras attīstības iespējas.

2.10. Civilā aizsardzība, ugunsdrošība, paaugstināta riska teritorijas un objekti

Annas pagastā pasākumus civilās aizsardzības jomā nepieciešams veikt atbilstoši Civilās aizsardzības likumam.

Kopumā Annas pagastā dzīvoja 516 cilvēki. Lai iedzīvotājus varētu informēt par avārijas vai ārkārtas situācijas gadījumiem, pašvaldības teritorijā vajadzētu izveidot apziņošanas sistēmu, savukārt, pamatojoties uz iespējamā riska novērtējumu pašvaldībai un citām institūcijām, būtu jāparedz resursu un līdzekļu iesaistīšana ārkārtas situācijas gadījumos.

Tā kā Annas pagasts atrodas 10 km attālumā no Alūksnes pilsētas, bet pagasta teritoriju apkalpo Valsts ugunsdzēsības un glābšanas dienesta Alūksnes brigāde, kas atrodas Alūksnē, tad lai nokļūtu līdz pagasta teritorijai, tai ir nepieciešams minimāli nepieciešamais laiks.

Ugunsdzēsības vajadzībām Annas pagasta teritorijā ir attēloti hidranti, kas izmantojami ugunsdzēsības vajadzībām, kā arī noteiktas ūdenskrātuves, ūdensteces vai citas ūdensieguves vietas, kas jau šobrīd tiek izmantotas un varētu tikt izmatotas arī perspektīvā ugunsdzēsības vajadzībām.

Annas pagastā atrodas 5 hidranti: pretī skolai, pie veikala „Anneke”, pie Līvānu mājām pie Silmaču ielas, kā arī 2 ūdens hidranti, kas ņem ūdeni no dīķa ceļu Lazdas halle un Annas skola - Halle - Liedes krustojumā.

Ūdens ņemšanas vieta ugunsdzēsības vajadzībām Annas pagastā izmantojams dīķis Annas ciemā pie Nākotnes ielas, kā arī Attes dīķis.

Annas pagasta teritorijas plānojumā ir paredzēts, ka, rekonstruējot ūdensapgādes sistēmu, tīklu rekonstrukcijas teritorijas tiks nodrošinātas ar ugunsdzēsības vajadzībām nepieciešamajiem hidrantiem, savukārt pārējās teritorijās pagasta apdzīvoto vietu objektus jānodrošina ar atklātām ūdens ņemšanas vietām ugunsdzēsības vajadzībām. Ārējo ugunsdzēsības ūdensapgādi jānodrošina atbilstoši MK noteikumu Nr.38 „Noteikumi par Latvijas būvnormatīvu LBN 222-99 „Ūdensapgādes ārējie tīkli un būves”” (01.02.2000.) un MK noteikumu Nr.866 „Noteikumi par Latvijas būvnormatīvu LBN 201-07 „Būvju ugunsdrošība”” (11.12.2007.) prasībām.

Par pārējās pagasta teritorijas un atsevišķu objektu (ēkas vai to kompleksi un tiem piekrītošās teritorijas, kuru īpašnieks vai valdītājs ir juridiskā vai fiziskā persona) ugunsdrošības un ugunsdzēsības ūdensapgādes nodrošināšanu jārūpējas pašvaldībai sadarbībā ar pagasta teritorijā esošo un perspektīvo objektu īpašniekiem vai apsaimniekotājiem. Plānojumā ir paredzēts nodrošināt ugunsdzēsības un glābšanas tehnikas piekļūšanu visiem nekustamiem īpašumiem.

Annas pagasta teritorijā nav riska objektu, kas būtu noteikti augstāka līmeņa plānojumos.

Teritorijas plānojumā ir attēlotas erozijas apdraudētās teritorijas, kurās, veicot kaut kādu saimniecisko darbību, būtu jāņem vērā tādi pasākumi, kas garantē iedzīvotāju drošību un vides aizsardzības prasību ievērošanu.

3. TERITORIJAS TURPMĀKĀS IZMANTOŠANAS IESPĒJAS UN NOSACĪJUMI

3.1. SVID analīze

Annas pagasta izvērtējums dots saskaņā ar Annas pagasta attīstības programmas izstrādes ietvaros veikto SVID analīzi (18.tabula).

18.tabula

Annas pagasta stiprās, vājās puses, iespējas un draudi

Stiprās puses	Vājās puses
<ul style="list-style-type: none"> ▪ Alūksnes pilsētas tuvums, izdevīgs transportġeogrāfiskais stāvoklis attiecībā pret tuvākajiem centriem (Gulbene, Balvi). ▪ Teritoriju šķērso asfaltbetona seguma autoceļš. ▪ Latvijā vienīgā darbojošās šaurusliežu dzelzceļa līnija Alūksne - Gulbene - unikāls kultūrvēsturisks piemineklis, nākotnē potenciāls tūrisma objekts. ▪ Novadpētniecības muzeja „Attes dzirnavas” - apmeklētākā tūrisma objekta Ziemeļvidzemē tuvums. ▪ Teritorijas ainaviskums Sauleskalna, Kantorkroga Indzera ezera apkārtnē. ▪ Kompakti apdzīvota teritorija. ▪ Sociālās infrastruktūras nodrošinājums (pamatskolas ēka, sporta centrs, feldšerpunkts, bibliotēka, tautas nams, pasts). ▪ Otrā labākā sporta spēlēm piemērotākā sporta halle Alūksnes novadā. ▪ Iestrādes Latvijas mēroga pasākuma organizēšanā. ▪ Veiksmīgas uzņēmējdarbības piemēri (viesu nams „Mūrnieki”, atpūtas komplekss ar pirti „Jaungrēveles”, SIA „Deiwoss”, z/s „Srogas”); ▪ Līdzdalība Vidzemes Attīstības aģentūrā. ▪ Projektorientēta pašvaldība, projektu pieredze. 	<ul style="list-style-type: none"> ▪ Normale attiecībā pret lielākiem centriem/noieta tirgiem (attālums līdz Rīgai vairāk nekā 200 km, Valmierai - 120 km, Rēzeknei 110 - km). ▪ Ierobežots produkcijas/pakalpojumu noieta vietējais tirgus, zema vietējo iedzīvotāju pirktspēja (tuvākais centrs - Alūksnes pilsēta ar 10000 iedzīvotājiem). ▪ Aktīvu/uzņēmīgu cilvēku trūkums. ▪ Maz darba vietu pagasta teritorijā. ▪ Pilnībā neizmantotas pašvaldības un uzņēmēju sadarbības iespējas. ▪ Neattīstīta kooperācija lauksaimnieku vidū. ▪ Nozīmīgu dabas resursu trūkums. ▪ LIZ zemju sadrumstalotība. ▪ Ierobežoti darbaspēka resursi (kvantitatīvi, kvalitatīvi). ▪ Neliels asfaltēto ceļu īpatsvars. ▪ Reta sabiedriskā transporta kustība. ▪ Nekvalitatīvi sakari. ▪ Pašvaldības ierobežotās finansiālas iespējas.
Iespējas	Draudi
<ul style="list-style-type: none"> ▪ Iedzīvotāju potenciāls. ▪ Netradicionālo lauksaimniecības nozaru attīstība. ▪ Pakalpojumu sfēras attīstība saistībā ar sporta un atpūtas centra kompleksa izmantošanu. ▪ Tūrisma pakalpojumu attīstība, saistībā ar novadpētniecības muzeja „Attes dzirnavas”, Mazbānīša iekļaušanos aktīvā tūrisma aprīvē. ▪ Pārrobežu sadarbības attīstības iespējas ar kaimiņu pašvaldībām; Igaunijas, Krievijas pašvaldībām. 	<ul style="list-style-type: none"> ▪ Vides degradācija (lauksaimniecības zemju aizaugšana, pamestas viensētas). ▪ Sociālās spriedzes pastiprināšanās (alkoholisms, bezdarbs). ▪ Jauniešu neatgriešanās teritorijā. ▪ Iedzīvotāju aizplūšanas no teritorijas. ▪ Neveiksmīga administratīvi teritoriālās reformas realizācija. ▪ Pilsētas/lauku atšķirību pastiprināšanās. ▪ Infrastruktūras degradācija.

<ul style="list-style-type: none">▪ Investīciju piesaiste (brīvas zemes, teritorijas).▪ Līdzdalība Vidzemes attīstības plānošanas reģiona aktivitātēs.	<ul style="list-style-type: none">▪ Sociāli ekonomiskās situācijas pasliktināšanās Alūksnes novadā kopumā.
---	--

3.2. Pagastu nākotnes vīzija (Annas pagasts 2015.gadā)

Saskaņā ar Alūksnes rajona izveidoto stratēģiju, Annas pagasta teritorija attīstās Eioreģiona ietvaros. Pārrobežu sadarbības rezultātā teritorijas organizācijas un uzņēmumi ir ieguvuši sadarbības partnerus Igaunijā, Krievijā un Eiropas Savienības valstīs.

Vienlaicīgi ar reģiona centru Alūksnes, Gulbenes un Balvu attīstību, Annas pagasta teritorija ir izveidojusies par ērtu un pievilcīgu dzīves vietu, vienu no sakoptākajām un ainaviski pievilcīgākajām teritorijām Alūksnes apkārtnē, Ciešas saiknes ar Alūksnes pilsētu raksturo piepilsētas sabiedriskā transporta kustība līdz Annas centram, Attes muzejam. Ceļu kvalitāte un sabiedriskā transporta attīstība veido ērti pieejamus pakalpojumus. Bezdarba līmenis nepārsniedz 6%.

Informatīvās vides un informācijas tehnoloģiju attīstības rezultātā pagasta uzņēmējiem un iedzīvotājiem ir nodrošinātas iespējas strādāt, iesaistīties dažādos reģionālos un globālos projektos, realizēt savas idejas Latvijas un Eiropas mērogā.

Līdz ar Alūksnes, Attes muzeja un šaursliežu dzelzceļa līnijas Gulbene-Alūksne iesaistīšanos aktīvā tūrisma aprīvē, Annas pagasts ir iekļāvušies kopējā Vidzemes tūrisma piedāvājumā kā savdabīga, tūristus piesaistoša teritorija Ziemeļvidzemē. Teritorijas ainaviskumu un sakoptību papildina daudzveidīgas aktīvās atpūtas iespējas (sporta komplekss Annas centrā, atjaunotās Attes muižas darbība, viesu mājas, atpūtas iespējas pie Indzera ezera, interesanti apskates objekti (dendroloģiskais parks, dabas objekti), lauku sētas - netradicionālo lauksaimniecības nozaru piemēri.

Pakalpojumu sfēras attīstība balstīta uz sporta kompleksa izmantošanu kultūras un sporta aktivitātēm, tūristu skaita palielināšanos. Anna ir atpazīstama pēc Annas dienas pasākuma, kas izvērties par vispasaules anneniešu pulcēšanās pasākumu.

Pamatskolas mācību tonalitāte, ārpusklases nodarbību iespējas, daudzveidība un kvalitāte ir piesaistījusi skolēnus no tālākas apkārtnes - Annas pamatskola ir prestižākā pamata izglītības iestāde Alūksnes apkārtnē. Pamatskolas tehniskā bāze kalpo arī pieaugušo tālākizglītības veicināšanai lokālā mērogā, sniedzot atbalstu uzņēmējdarbības aktivitātēm.

Annas pagasta teritorija izceļas ar lauku nodarbjū dažādošanas iespēju piemēriem, nelieliem konkurētspējīgiem produkcijas ražošanas un apstrādes, uzņēmumiem. Teritorijas ģeogrāfiskais novietojums, attīstītais ceļu tīkls, pašvaldības aktīvā darbība ir veicinājusi investīciju piesaisti teritorijai. Pagasta teritorijā nav neapsaimniekotu ražošanas un sociālās infrastruktūras objektu. Intensīvai lauksaimniecībai nepiemērotās zemes ir apmežotas.

Sakoptas un atjaunotas viensētas apbūves attīstība liecina, par iedzīvotāju labklājības līmeņa paaugstināšanos.

3.3. Teritorijas attīstības risinājumi un pamatojumi

3.3.1. Apdzīvošanas struktūra

Annas pagasta teritorijas plānojumā ir paredzēts saglabāt pašreizējo pagasta teritorijas apdzīvošanas struktūru – jaunas blīvi apdzīvotas vietas netiks veidotas. Ar teritorijas plānojuma grozījumiem tiek precizētas Annas ciema robežas, kas arī turpmāk būs galvenais pagasta attīstības centrs. Šeit arī turpmāk tiks koncentrētas un attīstītas pakalpojumu un darījumu iestādes, ražošanas uzņēmumi, kā arī tiks

paplašināta dzīvojamā apbūve, jo tajā dzīvo apmēram 1/3 pagasta pastāvīgo iedzīvotāju. Kā galvenie Annas ciema attīstības priekšnoteikumi minami:

- 1) Novietojums pret lielām pilsētām: tuvākā pilsēta ir Alūksne, kas ir 13 km no Annas pagasta centra. Citas tuvākās pilsētas: Gulbene - 27 km no Annas pagasta centra un Balvi - 27 km no Annas pagasta centra. Līdz galvaspilsētai Rīgai ir 220 km.
- 2) Sociālās apkalpes, darījumu, pārvaldes, iestāžu, tirdzniecības un pakalpojumu objektu pieejamība: Annas ciemā - feldšeru/vecmāšu punkts, pašvaldības ēka, pasts, tautas nams, bibliotēka, pagasttiesa, veikals, pamatskolas ēka, sporta halle.
- 3) Teritoriju sociālais prestižs un vizuālā pievilcība: augsts sociālais prestižs ir Annas ciemā un vizuālā pievilcība pozitīva.

Pārējā pagasta teritorijā ir saglabājama vēsturiski izveidojusies un Latvijas laukiem raksturīgā viensētu struktūra - galvenokārt gar lielākajiem autoceļiem izvietojušās atsevišķu māju grupas, ko ietver lauksaimniecībā izmantojamās zemes un meži. Salīdzinot ar Annas ciemu, šīm teritorijai nav pieejama apkalpes infrastruktūra un inženiertehniskais nodrošinājums, kā arī zemāks sociālais prestižs.

3.3.2. Ceļi un transports

Teritorijas plānojums paredz saglabāt esošo ceļu un ielu tīklu, kas nodrošina piekļūšanu visām pagasta lauku teritorijas viensētām un pašreiz jau blīvi apbūvētām teritorijām, kā arī kravu pārvadājumus.

Jaunajām apbūves teritorijām (dzīvojamai, darījumu u.c.) jānodrošina to sasniedzamība, veidojot jaunu vietējas nozīmes ceļu un ielu tīklu ar pieslēguma iespējām valsts vietējiem autoceļiem vai pašvaldības ceļiem, pirms tam izstrādājot teritoriju detālplānojumus.

Ciemu teritorijā ielas un laukumus būtu nepieciešams noklāt ar cieto segumu.

3.3.3. Inženiertehniskās apgādes tīkli un objekti

Viena no prioritātēm pagastā būtu ūdenssaimniecības sakārtošana Annas ciemā. Būtu nepieciešams sakārtot gan notekūdeņu sistēmu, gan izbūvēt jaunas notekūdeņu attīrīšanas iekārtas un lietus ūdens kanalizāciju atvienot no sadzīves notekūdeņiem. Tāpat būtu nepieciešams veikt ūdens apgādes tīklu rekonstrukciju un ūdens ņemšanas vietu sakārtošanu.

Annas pagastā atrodas 5 hidranti: pretī skolai, pie veikala „Anneke”, pie Līvānu mājām pie Silmaču ielas, kā arī 2 ūdens hidranti, kas ņem ūdeni no dīķa ceļu Lazdas halle un Annas skola - Halle - Liedes krustojumā. Saskaņā ar LBN 222-99 p.19 apdzīvotās vietās ar iedzīvotāju skaitu līdz 5000, ugunsdzēsību atļauts veikt no vaļējām ūdenskrātuvēm.

Kanalizācijas sistēmu sakārtošanas pasākumi Annā ir saistīti ar nepieciešamību pieslēgt dzīvojamās mājas un nodrošināt to notekūdeņu apstrādi attīrīšanas ietaisēs.

Uzsākot kādas jaunas teritorijas attīstību, ir jāparedz viss nepieciešamais inženiertīklu nodrošinājums. Teritorijas plānojumā blīvu apbūvi paredzēts veidot Annas ciemā, līdz ar to uzsākot būvniecību ciemu teritorijās, ir nepieciešams paredzēt pieslēgšanos jau esošajiem ciema inženiertehniskās apgādes tīkliem, vai arī plānot citus risinājuma veidus.

Lai nodrošinātu pietiekošu elektroapgādi jaunajām apbūves teritorijām nepieciešamības gadījumā, ciemos būs nepieciešams izbūvēt jaunas 20 kV kabeļu līnijas, transformatora punktus, kā arī zemsprieguma kabeļu līnijas, nomainot vecās gaisvadu līnijas.

Annas ciemā būtu nepieciešams uzlabot apgaismes situāciju, tāpēc teritorijas plānojumā ir paredzēts, ka inženiertehniskajām komunikācijām rezervējamas esošo un plānoto ielu sarkano līniju koridori.

3.3.4. Kultūras un dabas mantojums

Annas pagasta teritorijā atrodas vairāki arheoloģijas un arhitektūras valsts aizsargājami kultūras pieminekļi, kuru aizsardzību nosaka likums „Par kultūras pieminekļu aizsardzību” un tam pakārtotie Ministru kabineta noteikumi.

Kultūras pieminekli drīkst izmantot kultūras, izglītības, zinātnes, tūrisma, saimnieciskiem vai citiem mērķiem tā, lai tiktu saglabāts kultūras piemineklis un kultūrvēsturiskā vide kultūras pieminekļa teritorijā un tā aizsardzības zonā. Saimniecisko darbību kultūras pieminekļu aizsargjoslās ierobežo Aizsargjoslu likums (11.03.1997.).

Līdzīgi kā laukus, kopumā arhitektūras pieminekļu saglabāšanu pirmkārt apdraud to novecošana. Jāatzīmē, ka Vecannas muižas teritorija kolhozu laikā tika aktīvi pārveidota saimnieciskām aktivitātēm - muižas teritorijā izbūvēta lopu ferma, kaltes. Uzbūvētas atsevišķas dzīvojamās mājas, kurās šobrīd apdzīvo izteikti maznodrošināto iedzīvotāju kontingents. Parka teritorija nav ilgstoši kopta, aizaugusi un kopumā muižas teritorija, neskatoties uz valsts kultūras pieminekļa statusu, vērtējama kā nesakārtotības un haosa piemērs.

Šaursliežu dzelzceļa līnijai Gulbene-Alūksne ir liela nozīme tūrisma veicināšanā pagastā, jo tas ir izveidots par pievilcīgu tūrisma objektu, veicinot tūrisma nozares attīstību visā Ziemeļvidzemē.

3.3.5. Tūrisms un rekreācija

Lai gan Annas pagastā nav ļoti populāri tūrisma objekti, pagasta tūrisma potenciāls galvenokārt saistāms ar teritorijas izmantošanu dabas un aktīvā tūrisma vajadzībām.

Kā galvenie tūrisma resursi minami Ates muzejs, šaursliežu dzelzceļš, pa kuru kursē mazbānītis un ainaviskā pievilcība.

Attes muižas un Attes muzeja teritorija definējamas kā kultūrvēsturiskās apbūves zonas ainaviski augstvērtīgas teritorijas ietvaros ceļa Attes muiža - Attes dzirnavas vizuālās ainavu telpas robežās, (skat pielikumā karti).

Sadarbībā ar kaimiņu pašvaldībām un SIA „Gulbenes - Alūksnes bānītis” ievērtējamās kultūrvēsturiskas teritorijas izveides iespējas teritorijā ap mazbānīša līniju, iekļaujot sliežu ceļu, dzelzceļa stacijas un citus tuvumā esošos nozīmīgākos objektus, kā arī teritoriju ap sliežu ceļu vizuālās redzamības ietvaros.

3.4. Teritorijas atļautās (plānotās) izmantošanas veidi

3.4.1. Lauksaimniecībā izmantojamās teritorijas (L)

Kā lauksaimniecībā izmantojamās teritorijas noteiktas teritorijas, kuru esošā un plānotā (atļautā) izmantošana ir saistīta ar lauksaimniecisku darbību zemnieku vai piemājas saimniecībās, ražojot lauksaimniecības produktus. Šī izmantošanas veida teritorijās ietilpst arī apdzīvotas vietas – viensētas un viensētu grupas – ar to dzīvojamām un saimniecības ēkām, kā arī apkalpojošām inženierkomunikācijām. Pagasta teritorijas plānojumā tām netiek noteikti īpaši ierobežojumi.

Uz zemesgabalu atļauta divu savrupmāju, ar saimniecības ēkām, apbūve.

Attīstot alternatīvās lauksaimniecības veidus, kuri var ietekmēt meliorācijas sistēmu darbību, ieteicams izmantot teritorijas, kuras meliorācijas sistēmu būves ietekmes zona neskar.

Nav atļauta rūpnieciska rakstura apbūve, kas rada būtisku piesārņojumu. Lauksaimniecībā izmantojamo zemju transformēšana veicama likumdošanā noteiktajā kārtībā.

Lauksaimniecībā izmantojamās teritorijās atļauta zemju transformācija (pārveidošana) citos zemes izmantošanas veidos (piemēram, meža zemē, apbūvē, derīgo izrakteņu iegūšana).

3.4.2. Mežu teritorijas (M)

Mežu teritorijas ir zemesgabali vai tā daļas, kas ietver mežu zemes, tai skaitā mežus, izcirtumus, meža pļavas, lauces, purvus, stigas, ceļus, meliorācijas sistēmas, grāvjus u.c. Mežu teritoriju galvenais izmantošanas veids ir mežsaimniecība un ar to saistītās funkcijas. Teritorijas plānojums šajās teritorijās paredz mežu teritoriju prioritāro izmantošanu mežsaimniecības attīstībai – mežsaimniecība, kokmateriālu sagatavošana un ar tiem saistītie pakalpojumi, savvaļas dzīvnieku audzēšana, rekreācijas un tūrisma būvju un objektu izvietošana.

Mežu teritorijas ir izmantojamas mežsaimniecības vajadzībām LR likumos un normatīvajos aktos noteiktajā kārtībā un saskaņā ar meža inventarizāciju. Meža apsaimniekošanas plāns, kas tiek izstrādāts pamatojoties uz meža inventarizācijas datiem, ir viens no priekšnoteikumiem valsts un Eiropas Savienības finansējuma vai līdzfinansējuma saņemšanai mežsaimniecības attīstībai normatīvajos aktos noteiktajā kārtībā.

Mežu transformēšana citos zemes lietojuma veidos atļauta likumdošanā noteiktajā kārtībā.

Meža zemes paredzētas rekreācijai un atpūtai, tajās atļauts ierīkot izziņas, pastaigu, spora takas, veloceliņus, skatu un novērošanas torņus, kā arī atpūtas vietu, kas saistītas ar iezīmētiem pastaigu vai ceļojumu maršrutu tīkliem.

3.4.3. Ūdeņu teritorijas (Ū)

Ūdeņu teritorijas ir dabīgas vai mākslīgas ūdenstilpes un ūdensteces, kur uzkrājas ūdeņi, ar caurteci vai bez tās: upes, ezeri, dīķi, ūdenskrātuves un meliorācijas grāvji.

Teritorijas izmantojamas ūdenssaimniecības vajadzībām, atpūtai (makšķerēšanai, atpūtai pie ūdens u.c).

Indzera ezera izmantošanas iespējas izvērtējamas sadarbībā ar Alsviķu pagasta padomi ezera un tā apkārtnes apsaimniekošanas plāna izstrādes ietvaros, veicot kompleksu piekrastes teritorijas labiekārtošanu, t.sk. piebraucamā ceļa sakārtošanu, automašīnu stāvvietas izveidi, atpūtas vietas labiekārtošanu, informācijas izvietošana.

3.4.4. Derīgo izrakteņu ieguves teritorijas (K)

Kā derīgo izrakteņu ieguves teritorijas tiek noteiktas tās karjeru teritorijas, kurās notiek un tiek plānota smilts un grants ieguve.

Atļauta līdzšinējā izmantošana (lauksaimniecības vai mežsaimniecības vajadzībām), bez pastāvīgu ēku apbūves.

Atļauta sezonāla rakstura ēku, saimnieciskām vajadzībām, celšana un izmantošana.

Tiek noteikts, ka pēc karjera izmantošanas, derīgo izrakteņu ieguves teritorijas ir jārekultivē.

3.4.5. Tūrisma un rekreācijas teritorijas (A)

Kā tūrisma un rekreācijas teritorijas tiek noteiktas teritorijas, kuru esošā un plānotā (atļautā) izmantošana saistīta ar vērtīgas ainavas vai dabas elementu kopuma saglabāšanu. Šī izmantošanas veida teritorijas ietver apdzīvotajā vietā iedzīvotāju atpūtai un ainavas bagātināšanai vai kāda dabas vai

kultūrvēsturiska objekta aizsargāšanai nepieciešamās dabiskās, daļēji dabiskās un cilvēka izveidotās zaļās un ūdeņu teritorijas. Šī izmantošanas veida teritorijas noteiktas pagasta ciemos.

Teritorijas Indzera ezera apkārtnē, pļava ap ūdenstorni Annas ciema centrā, zaļās zonas teritorijas Annas ciemā, aizsprosta apkārtnē pie Umaras upes Annas ciemā.

Tūrisma un rekreācijas teritorijas ir sabiedrībai brīvi pieejamas teritorijas, kurās atļauts izvietot ar rekreāciju saistītās ēkas un būves. Telšu/atpūtas vietas un kempingi - izveidojami kā daļēji labiekārtotas atpūtas vietas, ar speciāli iekārtotām ugunsgrūdu, atkritumu novietošanas vietām, ar tualetēm, piebraucamo ceļu un vietām automašīnu novietošanai, apzīmētas dabā ar informācijas zīmēm.

3.4.6. Kultūrvēsturiskās apbūves teritorijas (Ka)

Kā kultūrvēsturiskās apbūves teritorija ir izdalīta novadpētniecības muzeja „Attes dzirnavas” teritorija, kas izmantojama tūrisma, atpūtas, kultūras un sabiedriskas nozīmes objektu izveidei, atbilstoši tiesību aktu un Annas pagasta apbūves noteikumu prasībām.

Šajā teritorijā aizliegta saimnieciskā darbība, kas varētu pasliktināt kultūrvēsturisko pieminekļu stāvokli vai to apkārtējo ainavu, mazinot kultūrvēsturiskās vides kvalitāti.

3.4.7. Individuālo dzīvojamo māju apbūves teritorijas (Dzl)

Kā individuālo dzīvojamo māju apbūves teritorijas izdalītas esošās blīvas apbūves teritorijas Annas ciemā un perspektīvās apbūves teritorijas „Polsu” virzienā.

Individuālo dzīvojamo māju apbūves teritorijas ir zemesgabali, kur primārais zemes izmantošanas veids ir savrupmāju, dvīņu māju un mazstāvu daudzdzīvokļu namu apbūve ar īres vai privātiem dzīvokļiem.

Nav pieļaujama ar ražošanu saistīta saimniecisko objektu izveide.

Tās ir teritorijas ciemos, kas paredzētas ciemu iedzīvotāju piemājas saimniecību uzturēšanai. Jaunas blīvas dzīvojamās apbūves teritorijas attīstāmas, ņemot vērā pieslēguma iespējas centralizētajām komunikācijām (ūdensvads, kanalizācija), piekļūstamību, ceļu/ielu parametrus (profilus), apbūves blīvuma atbilstību apbūves veidam, nepieļaujot apbūves gabalu veidošanu par mazāku noteikto minimālo nesadalāmo zemes gabala platību.

Jaunveidojamo zemesgabalu minimālais lielums šajās teritorijās ir 2500 m² un uz tām atļauts būvēt vienu savrupmāju vai vienu dvīņu mājas daļu ar saimniecības ēkām.

3.4.8. Daudzdzīvokļu māju apbūves teritorijas (DzD)

Daudzdzīvokļu māju apbūves teritorijas ir zemesgabali, kur primārais zemes izmantošanas veids ir daudzdzīvokļu dzīvojamās apbūves ar īres vai privātiem dzīvokļiem, bet papildus atļautas vēl citas izmantošanas, kas izvietojamas dzīvojamo māju pirmajos stāvos un negatīvi neietekmē dzīvojamās vides kvalitāti.

Kā daudzdzīvokļu māju apbūves teritorijas izdalītas 2 un 3 stāvu daudzdzīvokļu mājas.

Jaunas daudzdzīvokļu māju apbūves teritorijas plānojumā nav paredzētas.

3.4.9. Darījumu iestāžu apbūves teritorijas (D)

Ņemot vērā nepieciešamību pēc dažādiem pakalpojumiem, teritorijas plānojums paredz saglabāt esošās un veidot jaunas darījumu teritorijas Annas ciema teritorijā, savukārt izdevīgā novietojuma dēļ kā

darījumu iestāžu teritorija izdalīta teritorija valsts reģionālā autoceļa P43 Litene - Alūksne un valsts vietējā autoceļa V396 Vētraine - Maliena - Kalncempji - Sprīvuļi krustpunktā.

3.4.10. Sabiedriskas nozīmes apbūves teritorijas (S)

Sabiedriskas nozīmes apbūves teritorijas ir zemesgabali, kurās atļauta jaukta izmantošana (sabiedriska rakstura ēkas, kā arī dažāda veida darījumu un pakalpojumu iestādes).

Teritorijas paredzētas sabiedrisko iestāžu (valsts un pašvaldības iestādes, izglītības iestādes, kultūras iestādes, bibliotēka, reliģijas iestāde, ārstniecības un sociālās aprūpes iestādes, sociālās aprūpes iestāde, sporta būve, aizsardzības spēku, policijas, ugunsdzēsības dienestu un muitas dienesta ēkas), kā arī darījumu iestāžu (banka, biroju ēka un citi ar komercdarbību saistīti objekti, viesnīca, viesu māja, motelis un citas īslaicīgas apmešanās ēkas atpūtai un brīvdienu pavadīšanai, sabiedriskās ēdināšanas iestāde t.sk. vasaras tipa kafejnīcas, bufetes un bāri ar vaļējām verandām, terasēm, mazumtirdzniecības un pakalpojuma objekti un aptieka) izvietošanai.

Kā sabiedriskas nozīmes apbūves teritorijas ir izdalītas teritorijas Annas ciemā (pagasta padomes, skolas ēkas, tautas nama, sporta centra, veikala un bijušā bērnu dārza apkārtnē).

3.4.11. Ražošanas objektu apbūves teritorijas (R)

Kā ražošanas objektu apbūves teritorijas ir izdalītas esošās ražošanas teritorijas, kā arī bijušās kolhoza laika saimniecisko objektu (fermas, darbnīcas, kokzāģētavas, noliktavas, u.c.) un to apkārtnes teritorijas.

Teritorijas atļauts apbūvēt, ierīkot un izmantot ražošanas, pārstrādes u.c. ar ražošanu, uzglabāšanu saistītai saimnieciskai darbībai, inženiertehnisko objektu darbības nodrošināšanai.

Jaunu ar ražošanu saistītu objektu izvietošana atļauta tikai esošajās saimniecisko objektu teritorijās (un to darbības nodrošināšanai zemes reformas gaitā piešķirtajās teritorijās), nepieciešamības gadījumā tās paplašinot.

3.4.12. Satiksmes infrastruktūras objektu teritorijas (LT)

Annas pagasta teritorijas plānojumā kā satiksmes infrastruktūras objektu teritorijas tiek noteiktas visas esošās satiksmes infrastruktūras teritorijas:

- 1) valsts un pašvaldību autoceļi,
- 2) dzelzceļš,
- 3) ciemos esošās ielas, laukumi un autostāvvietas,
- 4) veloceliņi.

Teritorijas izmantojama satiksmes infrastruktūras un inženiertehniskās apgādes tīklu izbūvei, uzturēšanai, darbības nodrošināšanai un attīstībai.

Valsts un pašvaldību autoceļiem, kā arī dzelzceļam ir noteiktas aizsargjoslas. Annas ciemā gar ielām un autoceļiem aizsargjoslas ir noteiktas kā sarkanās līnijas (esoša vai projektētā ielas robeža) un būvlaides (līnija, kas nosaka attālumu no sarkanās līnijas līdz apbūvei).

3.4.13. Inženiertehniskās apgādes tīklu un objektu teritorijas (T)

Inženiertehniskās apgādes tīklu un objektu teritorijas ir zemesgabali, kurās galvenais zemes un būvju izmantošanas veids ir valsts, pagasta un iestāžu inženiertehniskās apgādes tīkli un objekti.

Šo teritoriju esošā vai plānotā (atļautā) izmantošana ir slēgta vai ierobežota lietošanas režīma būves, ietaises un teritorijas. To lietošanas ierobežojumi izriet gan no vēlēšanās aizsargāt specializētu objektu, gan no bīstamības, ko var radīt pats objekts.

Annas pagasta plānojumā šāds statuss tiek noteikts:

- 1) centralizētās ūdensapgādes sistēmas tīkli un objekti Annas un Kauļu ciemos,
- 2) centralizētās sadzīves notekūdeņu kanalizācijas sistēmas tīkli un objekti Annas ciemā;
- 3) maģistrālās elektropārvades un sakaru līnijas;
- 4) katlu mājas;
- 5) transformatoru apakšstacijas;
- 6) mobilo sakaru būves.

4. AIZSARGJOSLAS

4.1. Vides un dabas resursu aizsardzības aizsargjoslas

Vides un dabas resursu aizsardzības aizsargjoslas tiek noteiktas ap objektiem un teritorijām, kas ir nozīmīgas no vides un dabas resursu aizsardzības un racionālas izmantošanas viedokļa. To galvenais uzdevums ir samazināt vai novērst antropogēnās negatīvās iedarbības ietekmi uz objektiem, kuriem noteiktas aizsargjoslas.

4.1.1. Virszemes ūdensobjektu aizsargjoslas

Virszemes ūdensobjektu aizsargjoslas nosaka ūdenstilpēm, ūdenstecēm un mākslīgiem ūdensobjektiem, lai samazinātu piesārņojuma negatīvo ietekmi uz ūdens ekosistēmām, novērstu erozijas procesu attīstību, ierobežotu saimniecisko darbību applūstošajās teritorijās, kā arī saglabātu apvidum raksturīgo ainavu.

Virszemes ūdensobjektu aizsargjoslas tiek noteiktas visām Annas pagasta ūdenstilpēm un ūdenstecēm.

4.1.2. Aizsargjoslas (aizsardzības zonas) ap kultūras pieminekļiem

Aizsargjoslas (aizsardzības zonas) ap kultūras pieminekļiem tiek noteiktas, lai nodrošinātu kultūras pieminekļu aizsardzību un saglabāšanu, kā arī samazinātu dažāda veida negatīvu ietekmi uz nekustamiem kultūras pieminekļiem.

Annas pagasta teritorijas plānojumā tiek noteikta 500 m plata aizsargjosla (aizsardzības zona) ap 6 valsts aizsargājamiem arheoloģijas pieminekļiem (Lupatu senkapi (Kapu kalns, Zviedru kalns), Gulbju krustakmens (Tabakdoze) - kulta vieta, Mūrnieku senkapi, Salnu (Trīsenieku) senkapi (Zviedru kapi), Bundzēnu senkapi un Gaigaļu senkapi (Krāsmaņas, Zviedru kapi)), 5 arhitektūras pieminekļiem (Vecannas muižas apbūve, kungu mājas drupas, klēts, kūts un stallis, vēlāk krogs), kā arī vēstures piemineklim šaursliežu dzelzceļa līnijai Alūksne-Gulbene.

Saskaņā ar likumu „Par kultūras pieminekļu aizsardzību”, jebkura saimnieciskā darbība kultūras pieminekļu aizsardzības zonās jāsaskaņo Valsts kultūras pieminekļu aizsardzības inspekcijā.

4.1.3. Aizsargjoslas ap ūdens ņemšanas vietām

Aizsargjoslas ap ūdens ņemšanas vietām nosaka, lai nodrošinātu ūdens resursu saglabāšanos un atjaunošanos, kā arī samazinātu piesārņojuma negatīvo ietekmi uz iegūstamo ūdens resursu kvalitāti visā ūdensgūtnes ekspluatācijas laikā (ne mazāk kā uz 25 gadiem).

Annas pagasta teritorijas plānojumā ap visiem urbumiem ir noteiktas stingra režīma aizsargjoslas. Ķīmiskā aizsargjosla noteikta tikai ap urbumu Annas centrā, savukārt bakterioloģiskās aizsargjoslas nav nepieciešams noteikt.

Ūdensapgādes urbumu aizsargjoslas

Urbums	Aizsargjoslu rādiusi (m)		
	Stingra režīma	Bakterioloģiskā	Ķīmiskā
Lupatas	15	Nav nepieciešama	Nav nepieciešama
Centrs	10	Nav nepieciešama	360
Kalnāji	15	Nav nepieciešama	Nav nepieciešama
Vecanna	10	Nav nepieciešama	Nav nepieciešama
Kaulji	10	Nav nepieciešama	Nav nepieciešama
Krejtava	10	Nav nepieciešama	Nav nepieciešama

4.2. Eksploatācijas aizsargjoslas

Eksploatācijas aizsargjoslas tiek noteiktas gar transporta līnijām, gar elektronisko sakaru tīkliem un citu komunikāciju līnijām, kā arī ap objektiem, kas nodrošina dažādu valsts dienestu darbību. Eksploatācijas aizsargjoslu galvenais uzdevums ir nodrošināt minēto komunikāciju un objektu efektīvu un drošu eksploatāciju un attīstības iespējas.

4.2.1. Aizsargjoslas gar ielām, autoceļiem un dzelzceļu

Aizsargjoslas gar ielām un autoceļiem tiek noteiktas, lai samazinātu ielu un autoceļu negatīvo ietekmi uz vidi, nodrošinātu transporta maģistrāļu eksploatāciju un drošību, kā arī izveidotu no apbūves brīvu joslu, kas nepieciešama ielu un autoceļu rekonstrukcijai.

Annas pagasta teritorijas plānojumā ir noteiktas 60 m plata aizsargjosla no ceļa ass uz katru pusi valsts reģionālajam autoceļam, kā arī 30 m platas aizsargjoslas no ceļa ass uz katru pusi valsts vietējiem autoceļiem un pašvaldības autoceļiem.

Dzelzceļa līnijai Gulbene-Alūksne tiek noteikta dzelzceļa eksploatācijas aizsargjosla 25 m no galvenā ceļa malējās sliedes, bet ne mazāk kā dzelzceļa nodalījuma joslas platums attiecīgajā pusē.

Annas ciemā gar ielām un autoceļiem aizsargjoslas ir noteiktas kā sarkanās līnijas (esoša vai projektētā ielas robeža) un būvlaides (līnija, kas nosaka attālumu no sarkanās līnijas līdz apbūvei).

4.2.2. Aizsargjoslas gar elektronisko sakaru tīkliem

Aizsargjoslas gar visu veidu un piederības elektronisko sakaru tīkliem un to infrastruktūras būvēm tiek noteiktas, lai nodrošinātu elektronisko sakaru tīklu un to infrastruktūras būvju maksimālu aizsardzību no cilvēka, dabas vai citu faktoru nevēlamas ietekmes, kuras rezultātā var tikt traucēta elektronisko sakaru tīklu droša eksploatācija, radīti zaudējumi tautsaimniecībai un valstij.

Annas pagastā ir noteiktas aizsargjoslas gar pazemes elektronisko sakaru tīklu līnijām un kabeļu kanalizāciju, elektronisko sakaru tīklu gaisvadu līnijām, ap virszemes un pazemes elektronisko sakaru tīklu līniju neapkalpojamiem pastiprināšanas un reģenerācijas punktiem, kabeļu sadales skapjiem un kastēm, ap stīgām mežu masīvos un stādījumos, ap elektronisko sakaru tīklu radiosakaru līniju torņiem un antenu mastiem, ap elektronisko sakaru tīklu radiosakaru līniju torņu un antenu mastu atsaitēm

4.2.3. Aizsargjoslas gar elektriskajiem tīkliem

Aizsargjoslas gar visu veidu un jebkuras piederības elektriskajiem tīkliem, to iekārtām un būvēm tiek noteiktas, lai nodrošinātu elektrisko tīklu, to iekārtu un būvju ekspluatāciju un drošību.

Annas pagasta teritorijas plānojumā tiek noteiktas aizsargjoslas gar elektrisko tīklu gaisvadu līnijām ar nominālo spriegumu līdz 20 kilovoltiem, ar nominālo spriegumu 110 kilovolti, gar elektrisko tīklu kabeļu līnijām, ap elektrisko tīklu sadales iekārtām, fīderu punktiem un transformatoru apakšstacijām.

4.2.4. Aizsargjoslas ap meliorācijas būvēm un ierīcēm

Ekspluatācijas aizsargjoslas ap meliorācijas būvēm un ierīcēm tiek noteiktas lauksaimniecībā izmantojamās zemēs un meža zemēs, lai nodrošinātu meliorācijas būvju un ierīču ekspluatāciju un drošību.

Annas pagasta teritorijas plānojumā ir noteiktas aizsargjoslas ūdensnotekām (regulētām vai ierīkotām) lauksaimniecībā izmantojamās zemēs, regulētām ūdensnotekām (maģistrālajiem kanāliem) meža zemēs un liela diametra (30 cm vai lielāks) kolektoriem.

4.2.5. Aizsargjoslas gar ūdensvadu un kanalizācijas tīkliem

Aizsargjoslas gar ūdensvadu un kanalizācijas tīkliem tiek noteiktas, lai nodrošinātu ūdensvadu un kanalizācijas tīklu ekspluatāciju un drošību.

Annas pagasta teritorijas plānojumā tiek noteiktas aizsargjoslas gar ūdensvadiem un kanalizācijas spiedvadiem un gar pašteces kanalizācijas vadiem.

4.2.6. Aizsargjoslas ap ģeodēziskā tīkla punktiem

Aizsargjoslas ap ģeodēziskā tīkla punktiem tiek noteiktas ap valsts ģeodēziskā tīkla un vietējā ģeodēziskā tīkla punktiem, kuriem apvidū ir ierīkots pastāvīgs ģeodēziskā punkta centrs, lai nodrošinātu piekļuvi ģeodēziskā tīkla punktiem un ģeodēzisko darbu veikšanu tajos, ģeodēziskā tīkla punktu ilgstošu saglabāšanu, stabilitāti un konstrukcijas nemainību.

4.3. Sanitārās aizsargjoslas

Sanitārās aizsargjoslas tiek noteiktas ap objektiem, kuriem ir noteiktas paaugstinātas sanitārās prasības. To galvenais uzdevums ir sanitāro prasību nodrošināšana.

4.3.1. Aizsargjoslas ap kapsētām

Aizsargjoslas ap kapsētām tiek noteiktas, lai nepieļautu tām piegulošo teritoriju sanitāro apstākļu pasliktināšanos.

Annas pagasta teritorijā atrodas Ezeriņu kapsēta, ap kuru tiek noteikta 300 m plata aizsargjosla no kapsētas teritorijas robežas ārējās malas.

4.3.2. Aizsargjoslas ap notekūdeņu attīrīšanas ietaisēm

Sanitārās aizsargjoslas ap notekūdeņu attīrīšanas ietaisēm nosaka, lai nodrošinātu tām piegulošo teritoriju aizsardzību no iespējamās vai esošās negatīvās ietekmes.

Annas pagastā ap Annas ciema notekūdeņu attīrīšanas ietaisēm ir noteiktas 200 m lielas sanitārās aizsargjoslas.

4.4. Tauvas josla

Tauvas josla tiek noteikta ar zvejas, kuģošanas un citām ar to saistītām darbībām gar ūdeņu krastiem. Tauvas josla nav jānosaka, ja privātie ūdeņi visā to platībā un tiem piegulošās sauszemes daļa pieder vienam un tam pašam īpašniekam, un zvejas tiesības šajos ūdeņos nepieder valstij.

Piekraustes zemes īpašniekiem ir tiesības lietot tauvas joslu, ciktāl šīs tiesības neierobežo Zvejniecības likums (12.04.1995.), citi likumi un normatīvie akti.

Tauvas joslas bezmaksas lietošana bez iepriekšējas saskaņošanas ar zemes īpašnieku ir paredzēta: kājāmgājējiem, zivju resursu un ūdeņu uzraudzībai un izpētei, robežapsardzībai, vides aizsardzības, ugunsdrošības un glābšanas pasākumu veikšanai.

Pēc saskaņošanas ar zemes īpašnieku tauvas joslā ir atļauta: laivu un kuģu piestāšana (izņemot zvejas uzraudzības dienesta laivas un kuģus, ja tie izmantoti, pildot dienesta pienākumus), to izkraušana un pagaidu uzglabāšana, laivu un kuģu pārziemošana, būve un remonts, zvejnieku apmetņu ierīkošana, atpūta, zvejas rīku žāvēšana un citas ar zveju saistītas darbības, ūdenstūristu apmetņu ierīkošana.

Annas pagasta teritorijas plānojumā tiek noteikta 4 m dabiskā tauvas josla gar privāto ūdeņu krastiem un 10 m dabiskā tauvas josla gar pārējo ūdeņu krastiem.

Mākslīgi izbūvētās tauvas joslas platums tiek noteikts attiecīgās būves plānā.

IZMANTOTĀ LITERATŪRA UN INFORMĀCIJAS AVOTI

- 1) J.Turlais, G.Millņš. „Latvijas apdzīvotās vietas”, Rīga, 1998.g.
- 2) „Latvijas pagasti”, enciklopēdija, 2001.g.
- 3) „Lauku apbūves zemes vērtību zonējuma apraksts”, VZD Vidzemes reģionālā nodaļa, 2002.g.
- 4) „Tautas skaitīšanas rezultāti”, CSP, 2002.g.
- 5) „Pārskats par teritorijas izmantošanu”, VARAM, 2002.g.
- 6) „Vides pārskats 2001”, Madonas reģionālā vides pārvalde, 2002.g.
- 7) „Sociāli-ekonomiskie attīstības rādītāji potenciālo īpaši atbalstāmo reģionu noteikšanai”, Latvijas Statistikas institūts 2002.g.
- 8) Centrālās statistikas pārvaldes informācija.
- 9) Alūksnes rajona teritorijas plānojums, 2000.g.
- 10) Vidzemes plānošanas reģiona attīstības programma, 2007.g.
- 11) Vidzemes plānošanas reģiona teritorijas plānojums, 2007.g.
- 12) Annas pagasta padomes informācija, 2003.g.
- 13) Madonas RVP informācija, 2002.g.
- 14) Latvijas Vides aģentūras informācija, 2003.g.
- 15) I.Strautnieks, npublicēti materiāli.
- 16) SIA „Grupa 93” materiāli.
- 17) SO „Latvijas ezeri”, npublicēti materiāli
- 18) Latvijas autoceļu direkcijas Alūksnes nodaļas informācija.
- 19) „Meža statistika 2002”, Valsts meža dienesta informatīvais materiāls, 2002.g.
- 20) Valsts kultūras pieminekļu aizsardzības inspekcijas informācija, 2003.g.
- 21) Valsts ģeoloģijas dienesta informācija, 2003.g.
- 22) VZD Vidzemes reģionālās nodaļas informācija, 2003.g.